

## Scarico racing - 96482311AA



In ottica di sostenibilità, Ducati consiglia di visualizzare questa istruzione su supporto digitale. Qualora risultasse necessario stampare l'istruzione procedere con i seguenti steps: 1) Effettuare il download dell'istruzione. 2) Aprire il file PDF con un software adeguato. 3) Selezionare la lingua. 4) Stampare.

### Simbologia

Per una lettura rapida e razionale sono stati impiegati simboli che evidenziano situazioni di massima attenzione, consigli pratici o semplici informazioni. Prestare molta attenzione al significato dei simboli, in quanto la loro funzione è quella di non dovere ripetere concetti tecnici o avvertenze di sicurezza. Sono da considerare, quindi, dei veri e propri "promemoria". Consultare questa pagina ogni volta che sorgessero dubbi sul loro significato.



#### Attenzione

La non osservanza delle istruzioni riportate può creare una situazione di pericolo e causare gravi lesioni personali e anche la morte.



#### Importante

Indica la possibilità di arrecare danno al veicolo e/o ai suoi componenti se le istruzioni riportate non vengono eseguite.



#### Note

Fornisce utili informazioni sull'operazione in corso.

### Riferimenti

	Veicolo
+ rif. alfabetico (Es. <b>A</b> )	Componenti OEM
+ rif. numerico (Es. <b>1</b> )	Componenti set Performance

Tutte le indicazioni destro o sinistro si riferiscono al senso di marcia del motociclo.

### Avvertenze generali



#### Attenzione

Le operazioni riportate nelle pagine seguenti devono essere eseguite da un tecnico specializzato o da un'officina autorizzata Ducati.



#### Attenzione

Le operazioni riportate nelle pagine seguenti se non eseguite a regola d'arte possono pregiudicare la sicurezza del pilota.



#### Note

Documentazione necessaria per eseguire il montaggio del Set è il Manuale Officina, relativo al modello di moto in vostro possesso.



#### Note

Nel caso fosse necessaria la sostituzione di un componente del set consultare la tavola ricambi allegata.

## Avvertenze generali



### Attenzione

Le operazioni riportate nelle pagine seguenti devono essere eseguite presso un'officina autorizzata Ducati.



### Attenzione

Le operazioni riportate nelle pagine seguenti se non eseguite a regola d'arte possono pregiudicare la sicurezza del pilota.



### Note

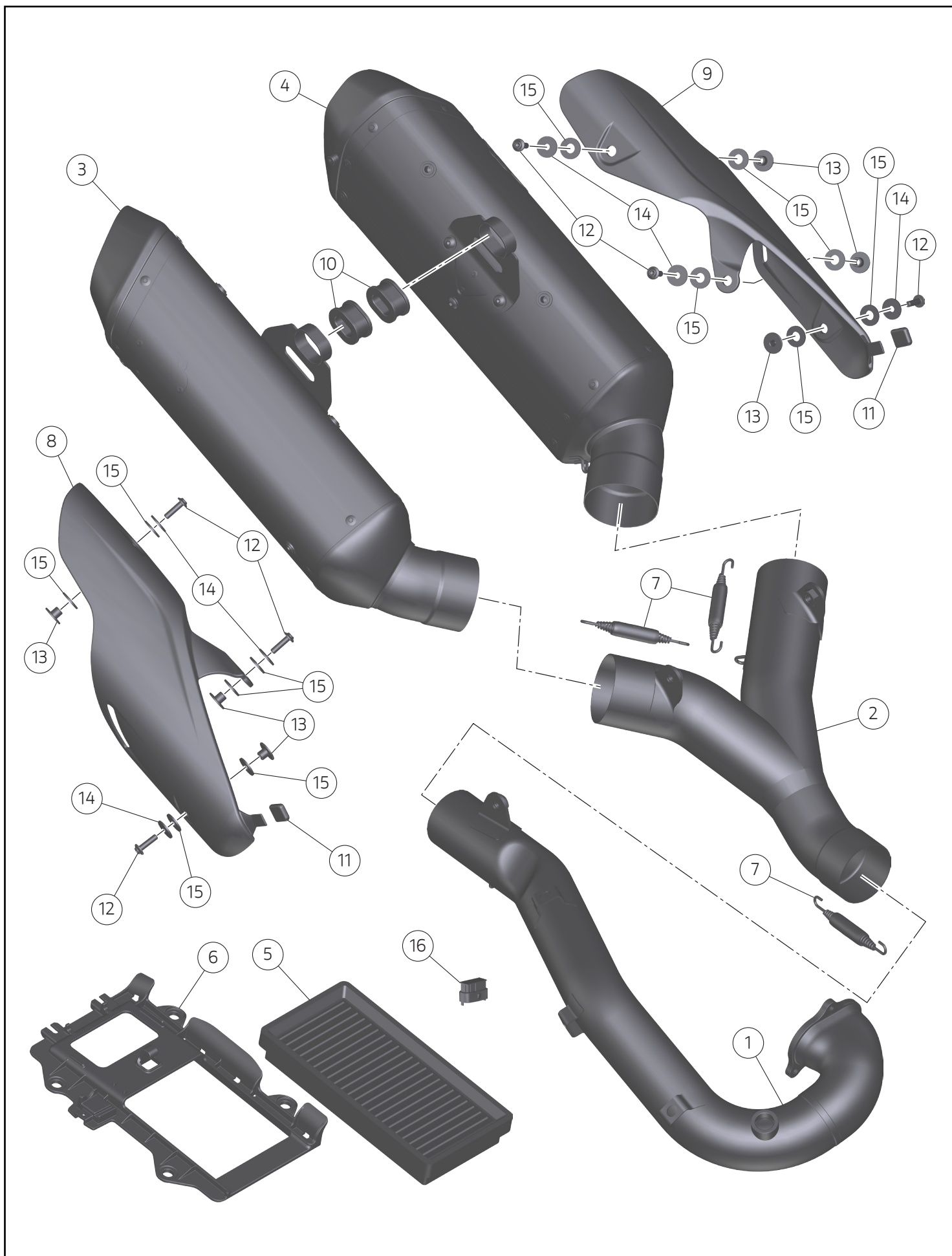
Documentazione necessaria per eseguire il montaggio del Set è il Manuale Officina, relativo al modello di moto in vostro possesso.



### Note

Nel caso fosse necessaria la sostituzione di un componente del set consultare la tavola ricambi allegata.

Pagina volutamente lasciata bianca



**Importante**

I componenti del Set possono essere soggetti ad aggiornamenti; consultare il DCS (Dealer Communication System) per avere informazioni sempre aggiornate.

**Attenzione**

Prima di procedere con l'installazione dell'accessorio, verificare la completezza del set e la conformità di ogni singolo componente.

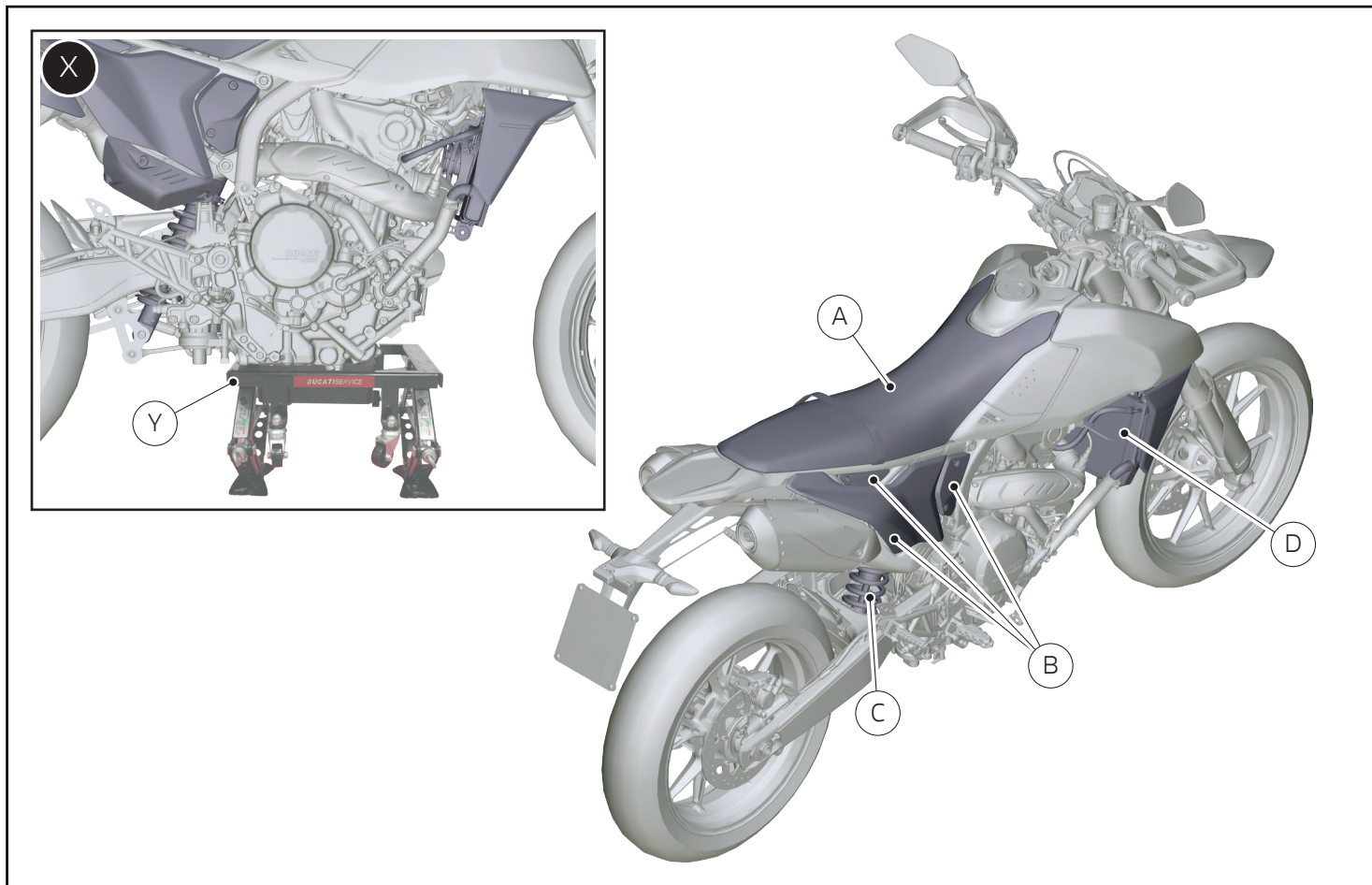
**Attenzione**

Il presente Set di scarico è per utilizzo esclusivo su pista (esempio: gare sportive su circuiti). Dopo il montaggio del Set, il motoveicolo non può circolare su strade pubbliche. Il proprietario si impegna ad attenersi alle leggi e regolamenti vigenti sull'utilizzo in pista e sui motoveicoli da competizione.

**Note**

Il tappo (16) non è al momento utilizzato.

Pos.	Cod.	Denominazione	Q.tà
1	96414601A	Collettore	1
2	96414851A	Collettore Y	1
3	96424581AA	Silenziatore destro	1
4	96424591AA	Silenziatore sinistro	1
5	96010131A	Filtro aria	1
6	96010121B	Coperchio filtro aria	1
7	79910481A	Molla	3
8	96414831A	Paracalore destro	1
9	96414841A	Paracalore sinistro	1
10	76417711A	Gommino	2
11	76414381A	Gommino	2
12	77244213B	Vite TBEI M5x20	6
13	71614251A	Distanziale DI5,2xD8xH7	6
14	85213111AA	Rosetta 5,2x18x1,5	6
15	85640121A	Rosetta aramidica 18x8x1,5	12
16	96610921A	Tappo	1



## Smontaggio componenti originali

### **⚠** Attenzione

Il motore e le parti del sistema di scarico diventano molto calde con l'uso della motocicletta, e rimangono calde ancora per lungo tempo dopo aver fatto funzionare il motore. Per manipolare queste parti usare dei guanti anticalore, o attendere che si siano ben raffreddate.

## Smontaggio sella

- Per effettuare lo smontaggio della sella (A) fare riferimento a quanto riportato sul manuale officina alla sezione "Smontaggio sella".

## Smontaggio fianchetti laterali

- Per effettuare lo smontaggio dei fianchetti laterali (B) fare riferimento a quanto riportato sul manuale officina alla sezione "Smontaggio fianchetti laterali".

### **⚠** Attenzione

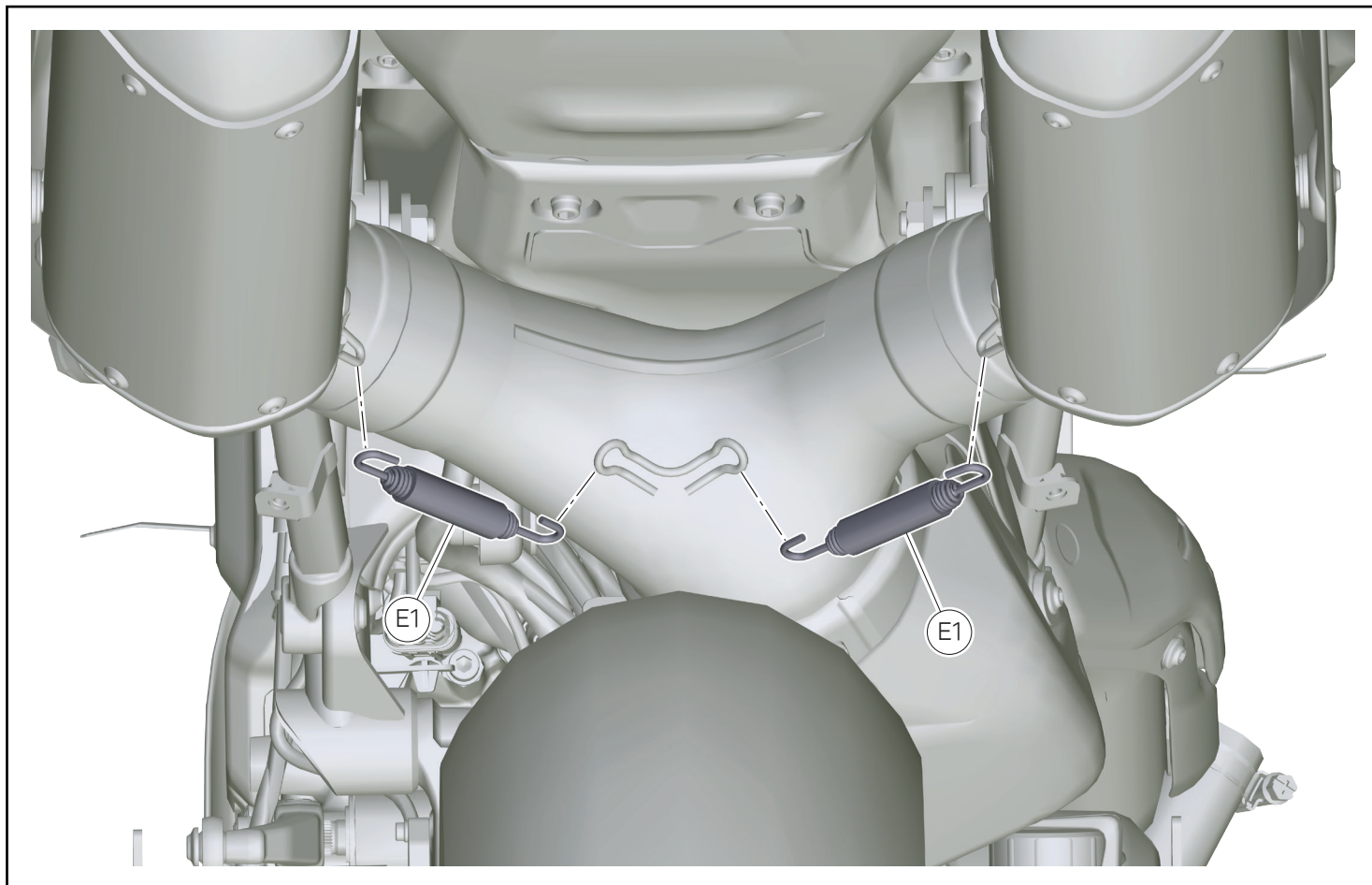
Utilizzare un'apposita attrezzatura (Y) per sostenere in modo adeguato il motoveicolo prima di procedere alla rimozione dell'ammortizzatore posteriore (C), come visibile nell'immagine (X).

## Smontaggio ammortizzatore posteriore

- Per effettuare lo smontaggio dell'ammortizzatore posteriore (C) fare riferimento a quanto riportato sul manuale officina alla sezione "Smontaggio ammortizzatore posteriore".

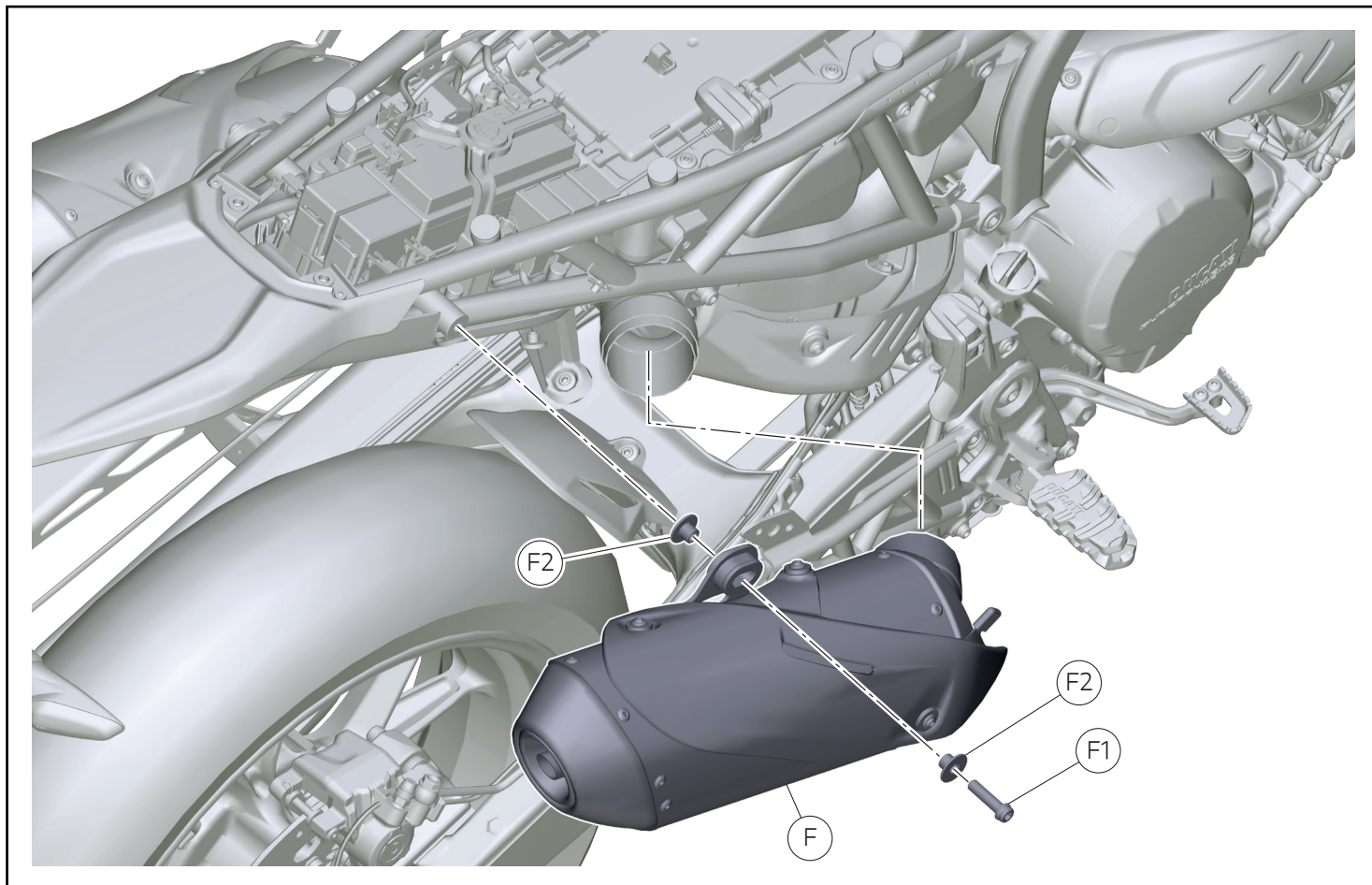
## Stacco parziale radiatore acqua

- Smontare i fissaggi del radiatore acqua (D) e proteggerlo adeguatamente per evitare che si danneggi, solo in caso di assoluta necessità procedere con la rimozione totale, fare riferimento a quanto riportato sul manuale officina alla sezione "Smontaggio radiatore acqua".



### Smontaggio silenziatori

- Rimuovere le n.2 molle (E1).



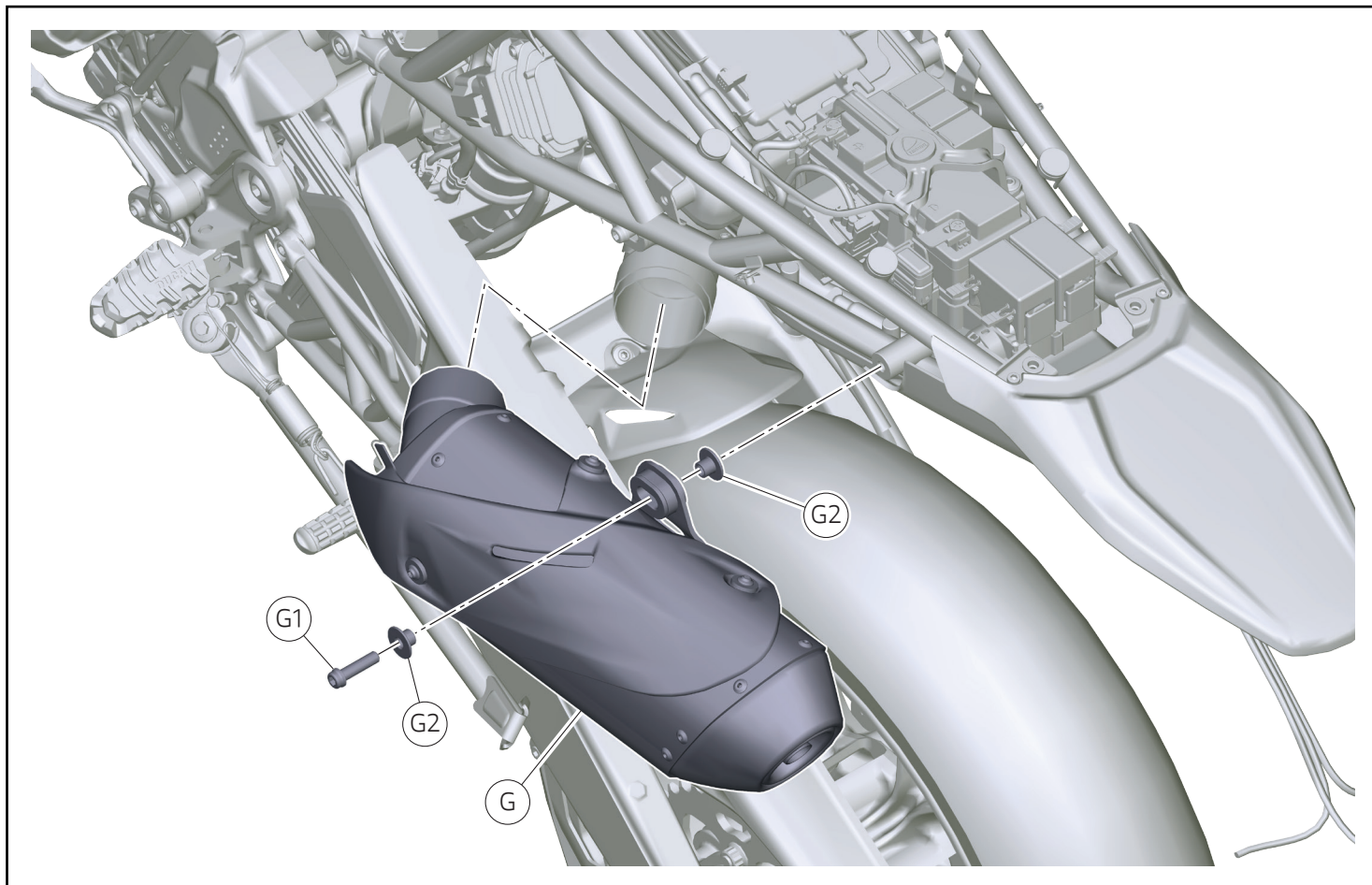
- Svitare la vite (F1) di fissaggio silenziatore destro (F) al collettore di scarico, recuperando i n.2 distanziali con collare (F2).
- Rimuovere il silenziatore destro (F) sfilandolo dal collettore di scarico.



#### Attenzione

Proteggere adeguatamente il paracalore del silenziatore destro (F) per evitare che si danneggi nella fase di smontaggio.



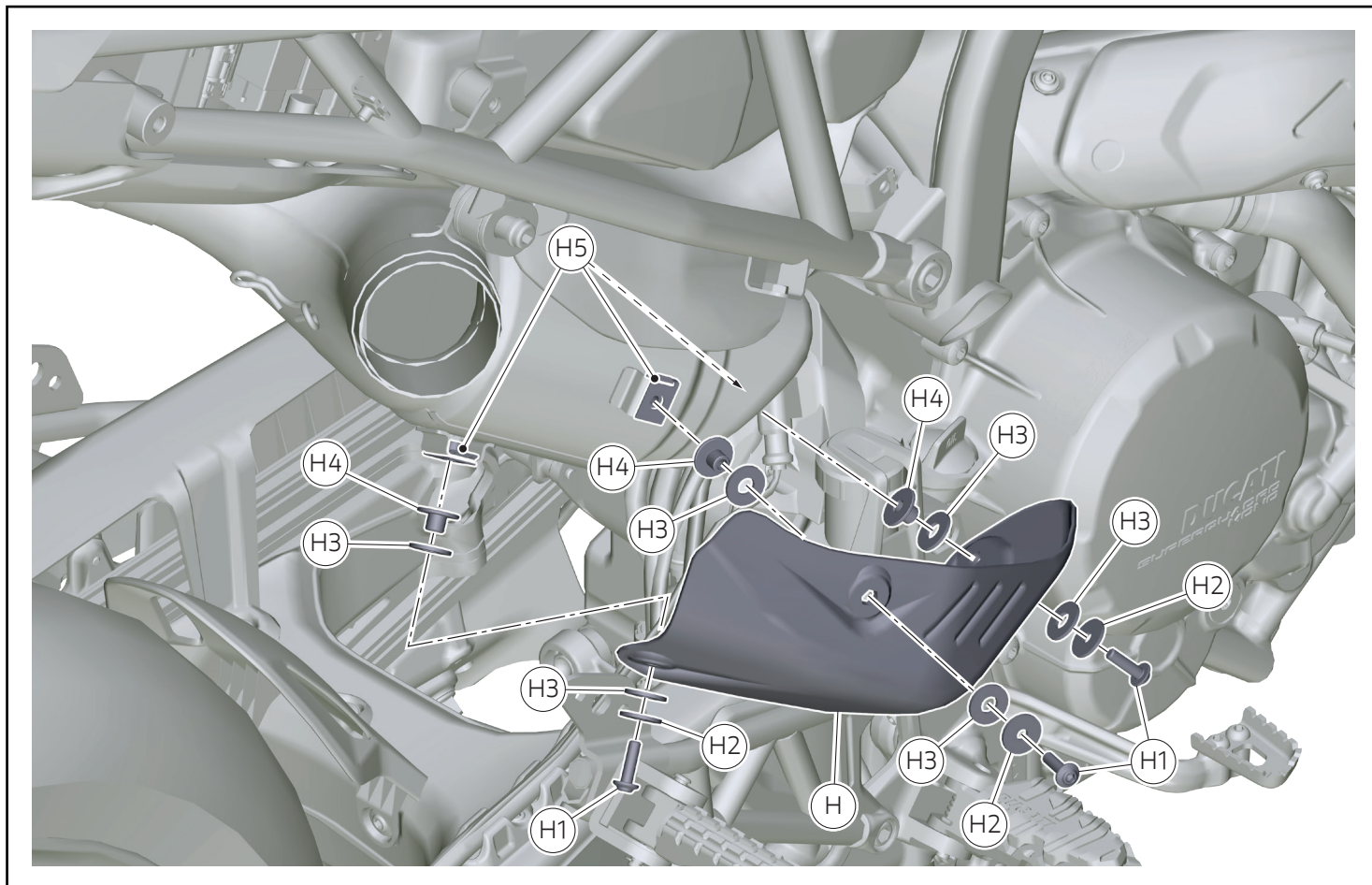


- Svitare la vite (G1) di fissaggio silenziatore sinistro (G) al collettore di scarico, recuperando i n.2 distanziali con collare (G2).
- Rimuovere il silenziatore sinistro (G) sfilandolo dal collettore di scarico.



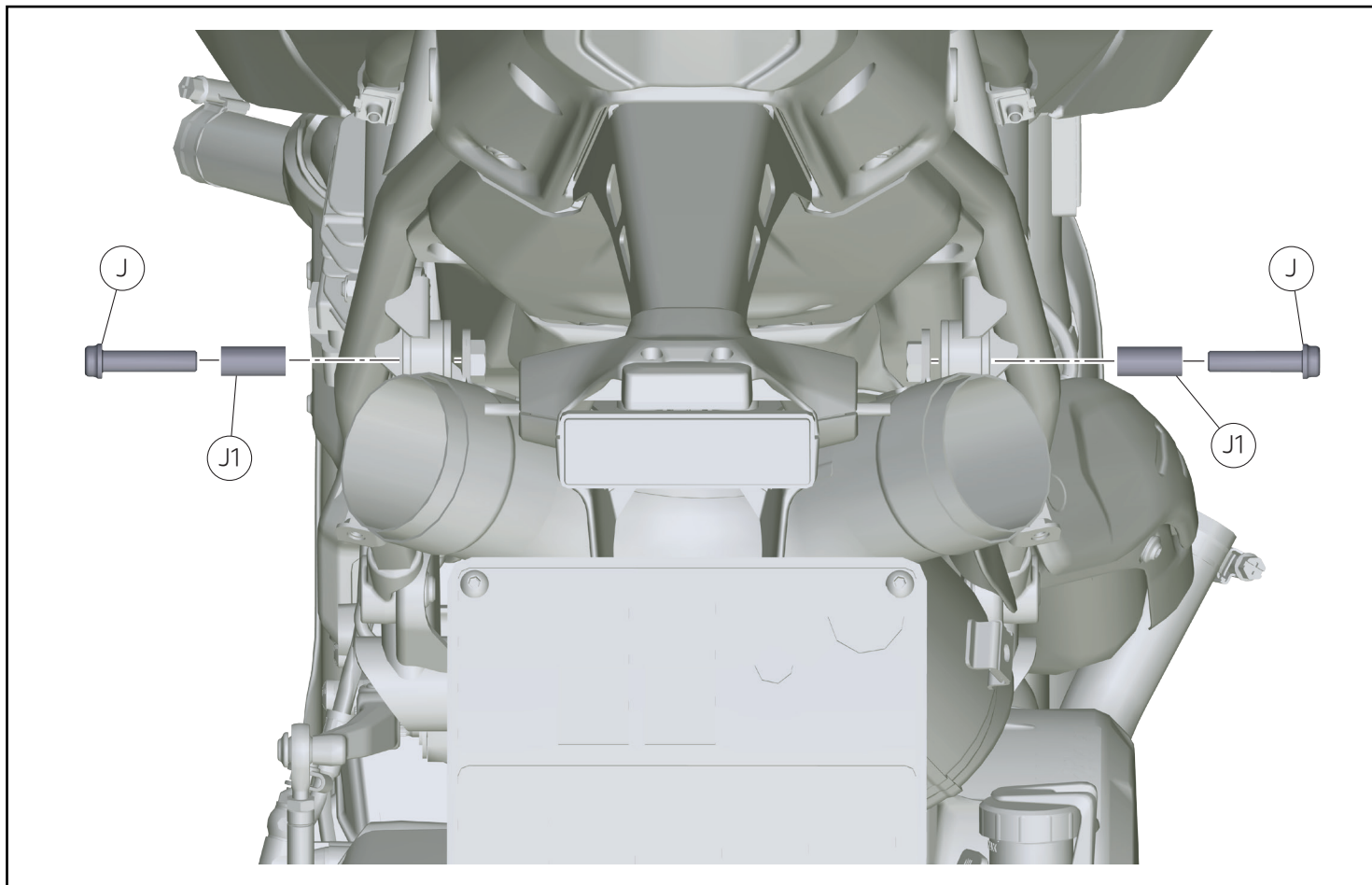
#### Attenzione

Proteggere adeguatamente il paracalore del silenziatore sinistro (G) per evitare che si danneggi nella fase di smontaggio.

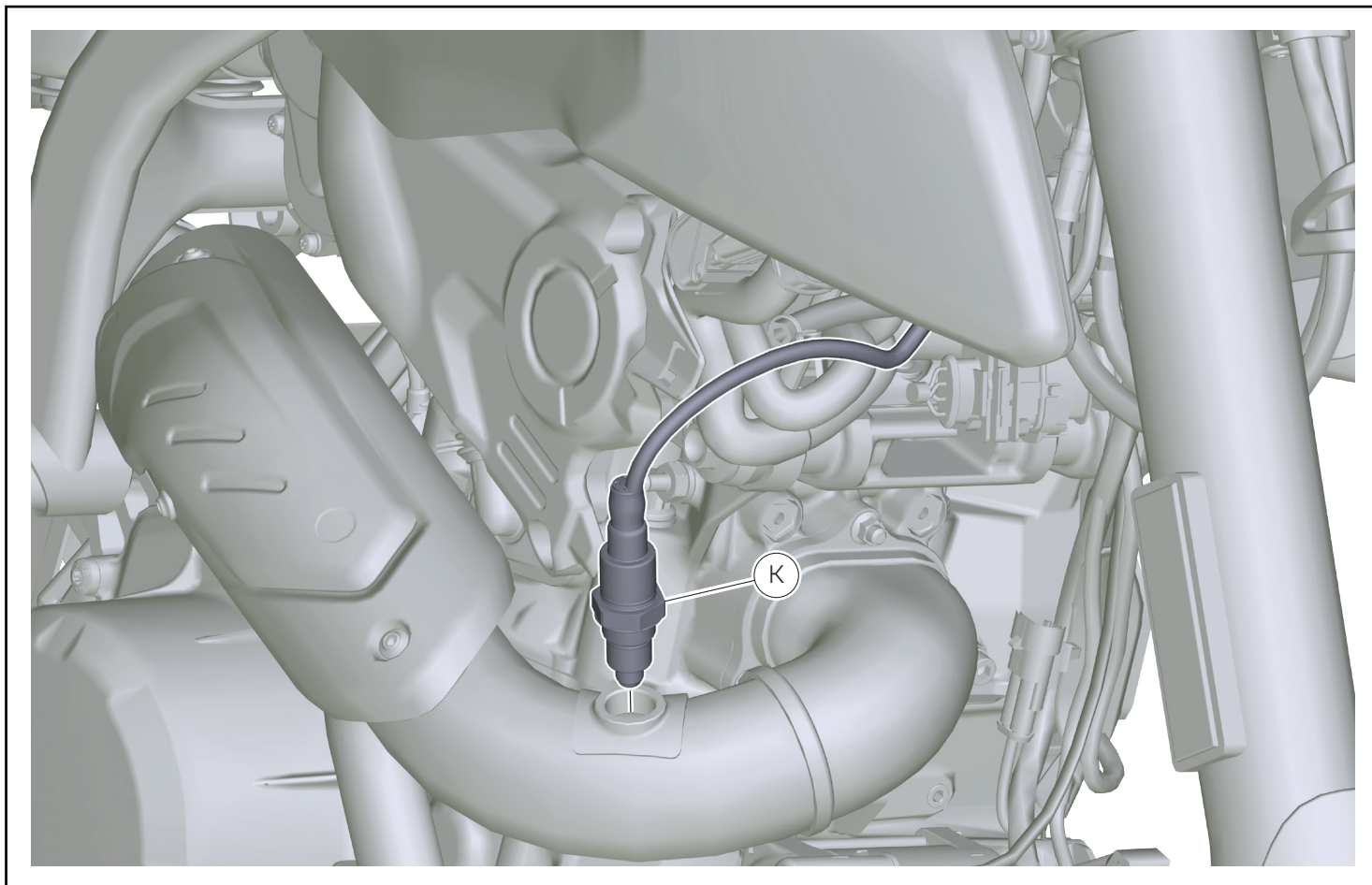


### Smontaggio paracalore posteriore

- Svitare le n.3 viti (H1).
- Rimuovere il paracalore posteriore (H) dal collettore di scarico.
- Recuperando i n.3 distanziali con collare (H4), le n.6 rosette aramidiche (H3) e le n.3 rosette (H2).
- Rimuovere i n.3 fissaggi rapidi (H5) e metterli da parte per la fase di montaggio del Set.

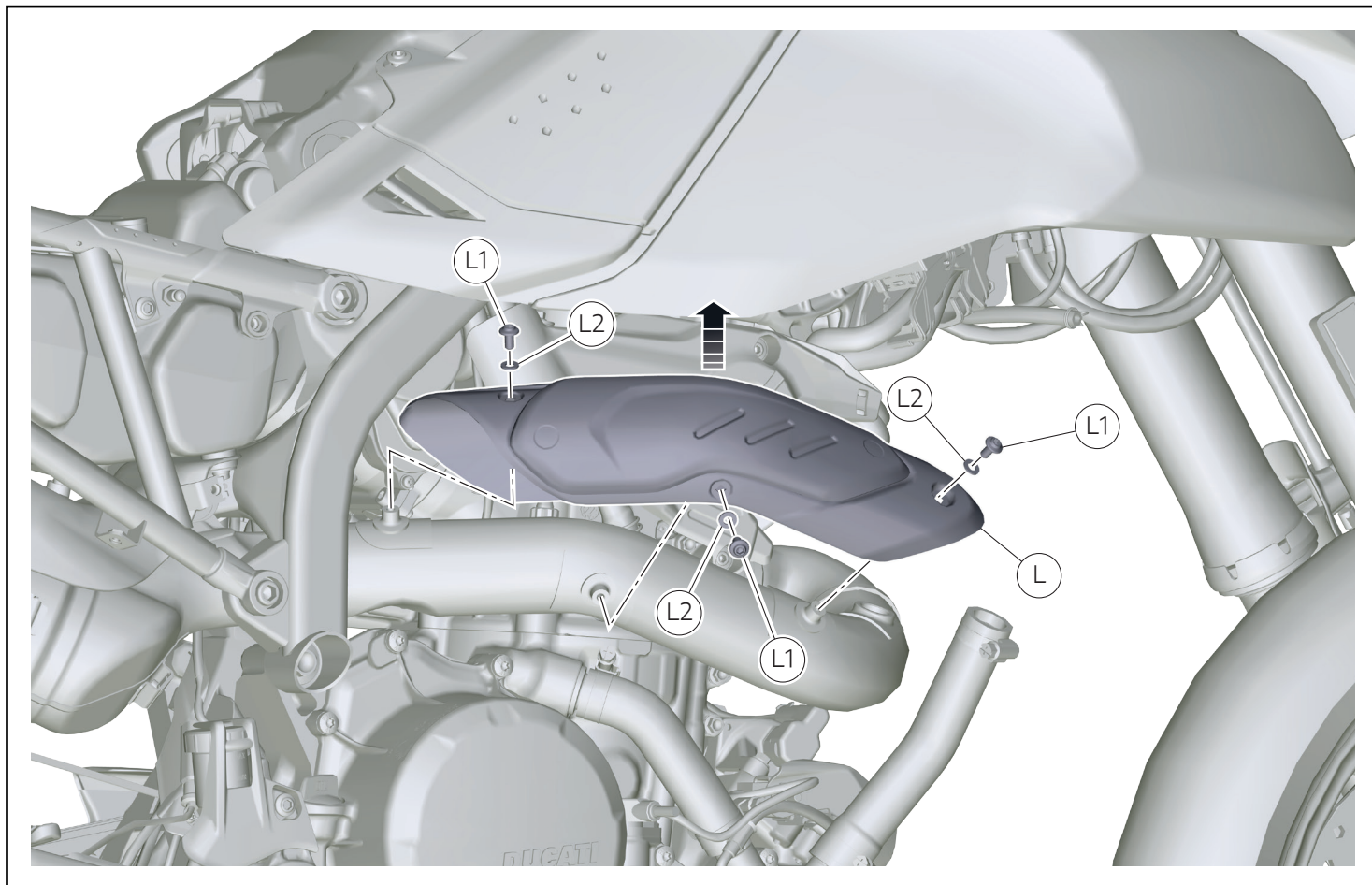


- Operando su entrambi i lati del motoveicolo, svitare le n.2 viti (J), recuperando i n.2 distanziali (J1) di fissaggio collettore di scarico.



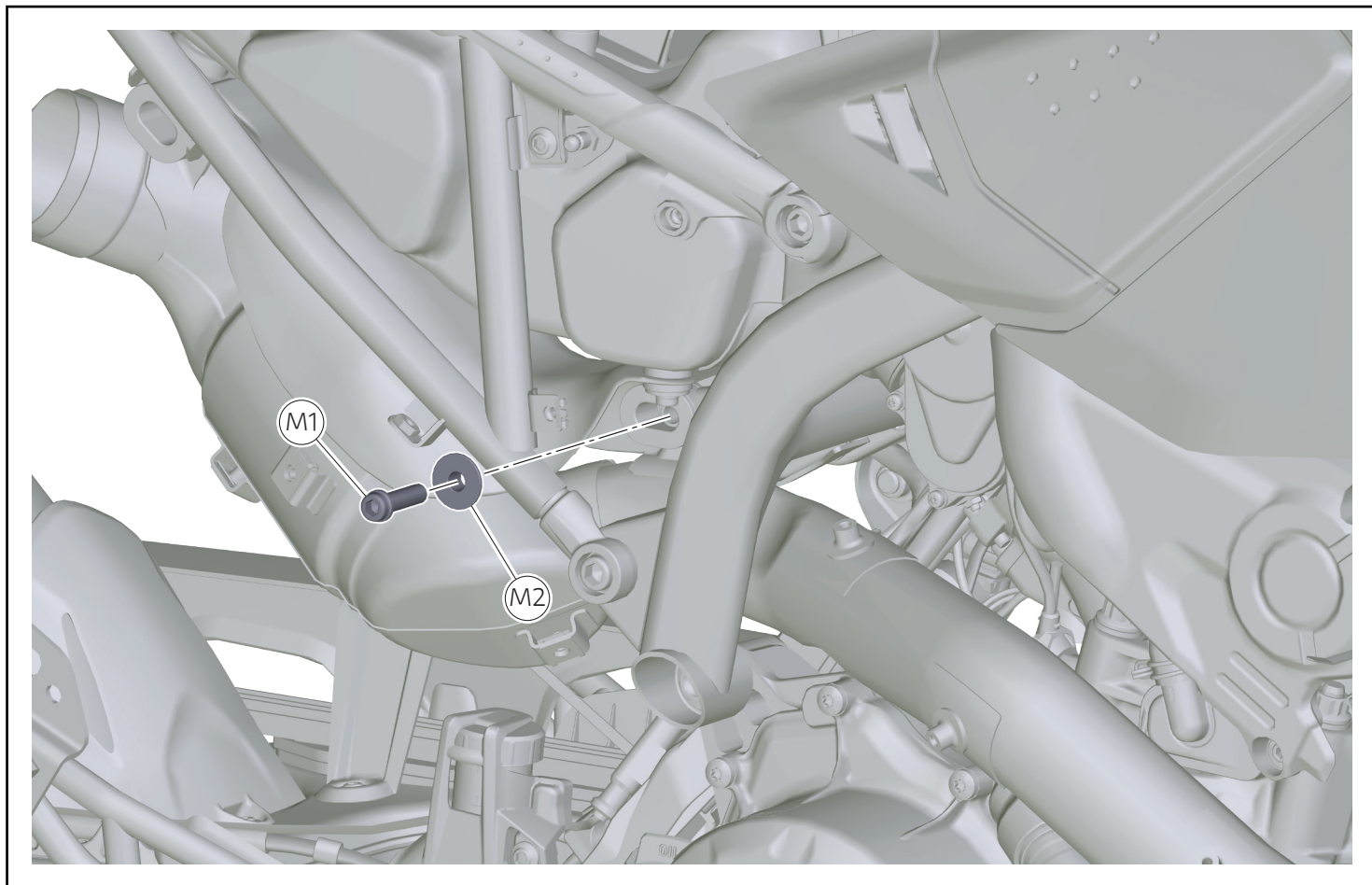
### Smontaggio sonda lambda

Svitare e separare la sonda lambda (K) dal collettore di scarico.



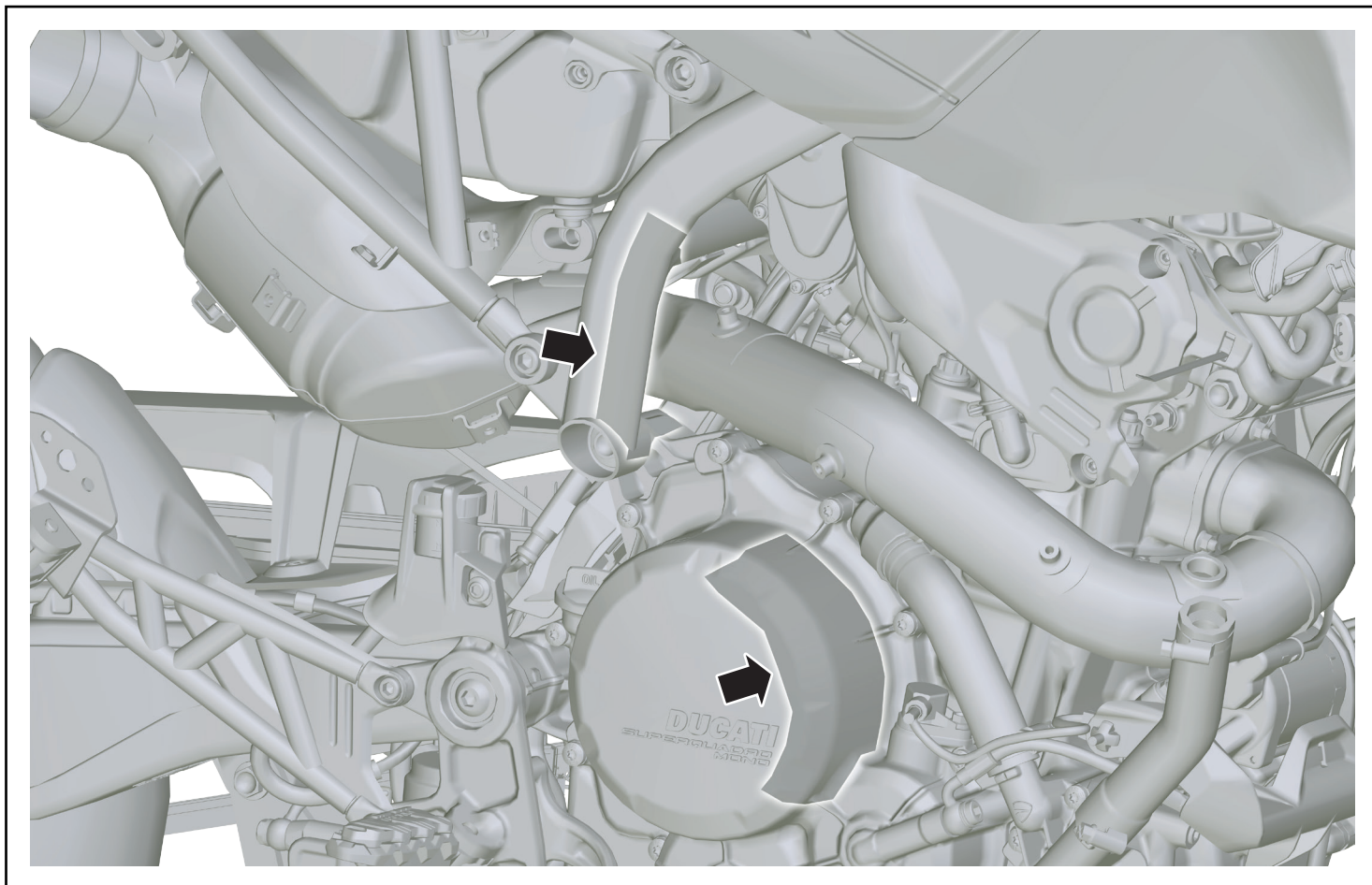
### Smontaggio paracalore anteriore

- Svitare le n.3 viti (L1) con le n.3 rosette (L2).
- Rimuovere il paracalore in lamiera (L) dal collettore di scarico.
- Conservare le n.3 viti (L1) con le n.3 rosette (L2) e il paracalore (L) per il riutilizzo nella fase di montaggio dl Set.

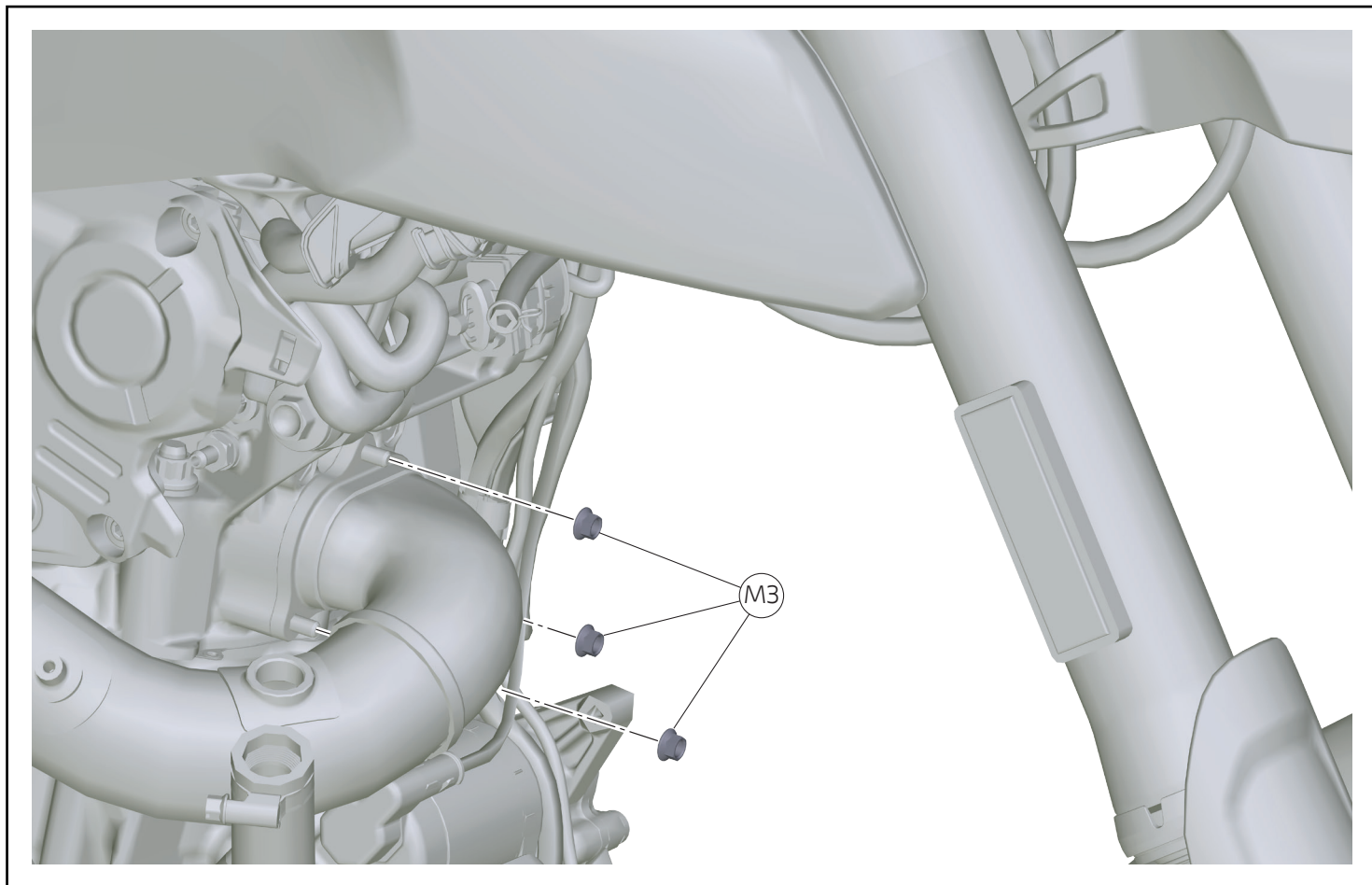


### Smontaggio scarico

- Svitare la vite (M1), recuperando il distanziale con collare (M2) di fissaggio assieme collettore di scarico.

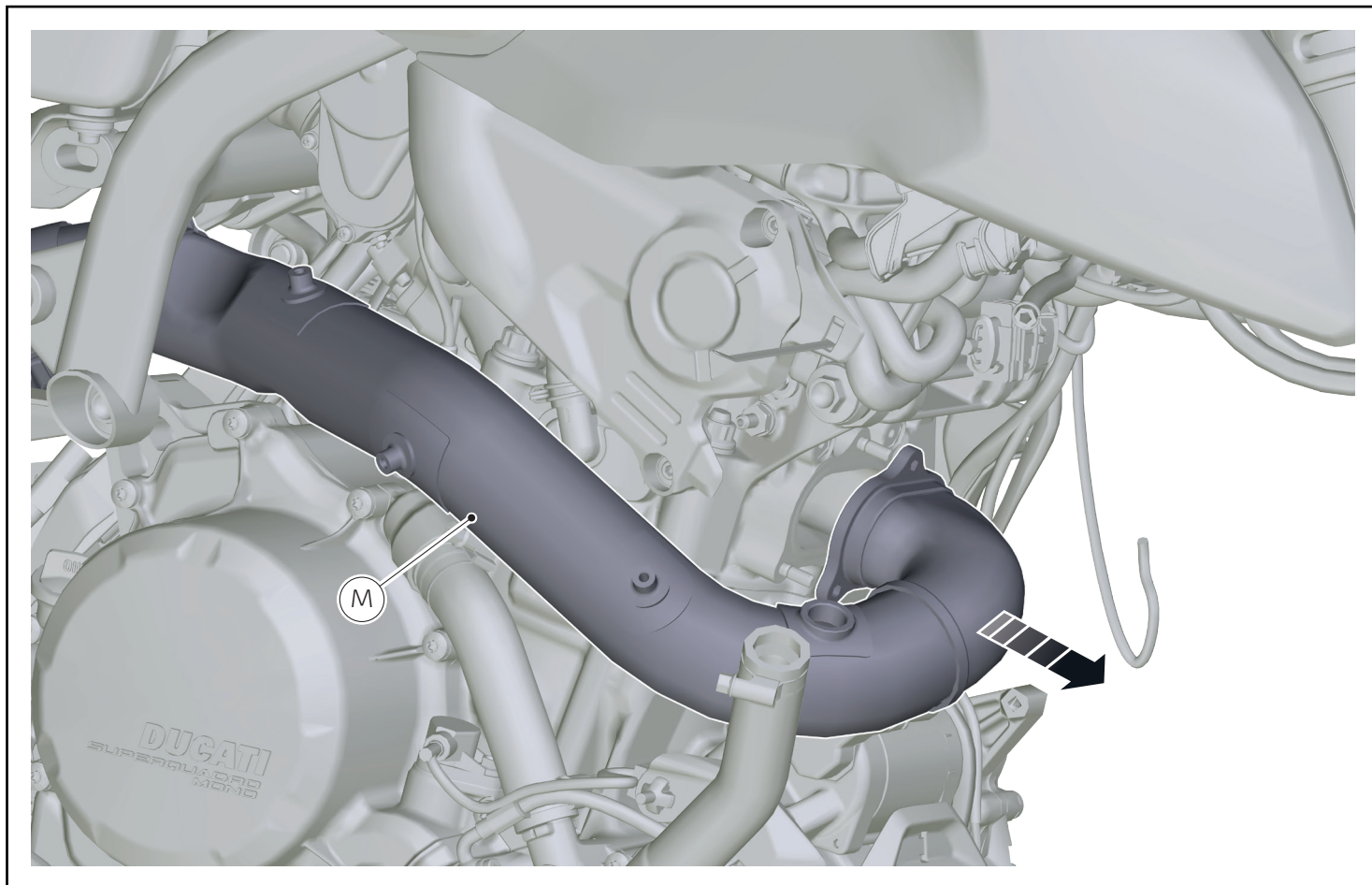
**Importante**

Proteggere in modo adeguato le zone del coperchio frizione, telaio e carter motore, come mostrato in figura, per evitare di graffiare e rovinare i componenti durante lo smontaggio/rimontaggio del collettore di scarico.

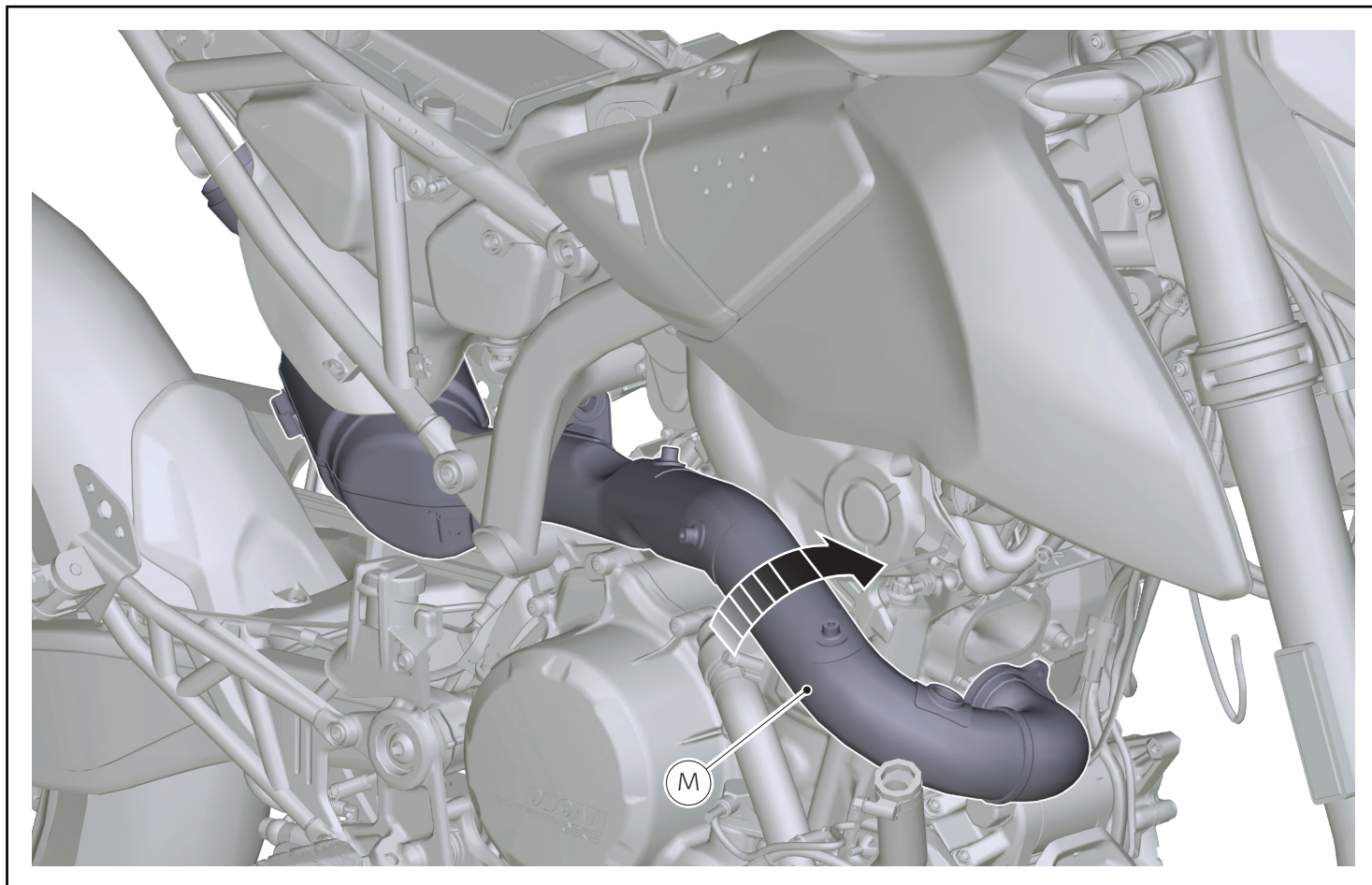


- Svitare i n.3 dadi (M3) di fissaggio collettore di scarico.

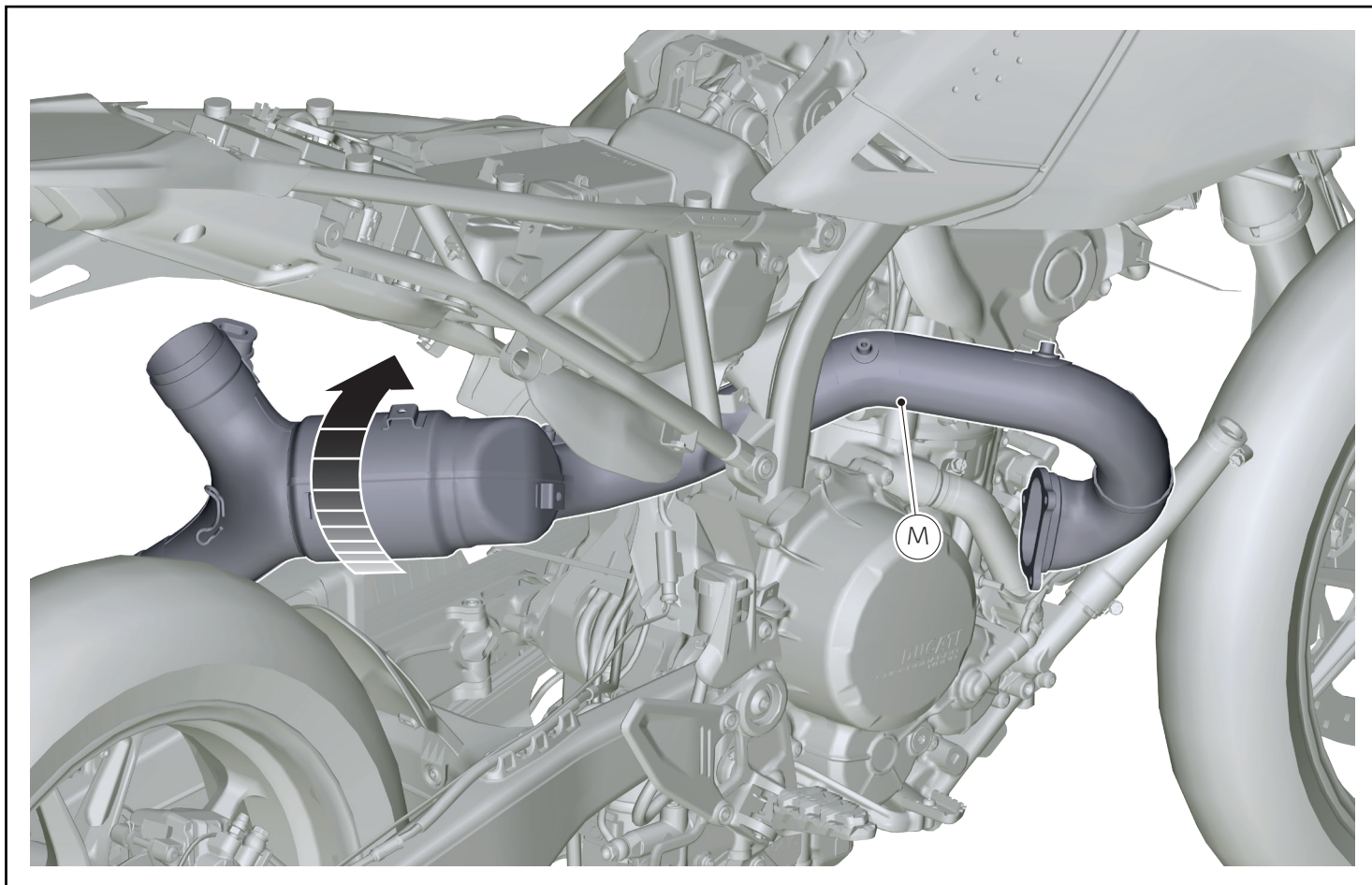




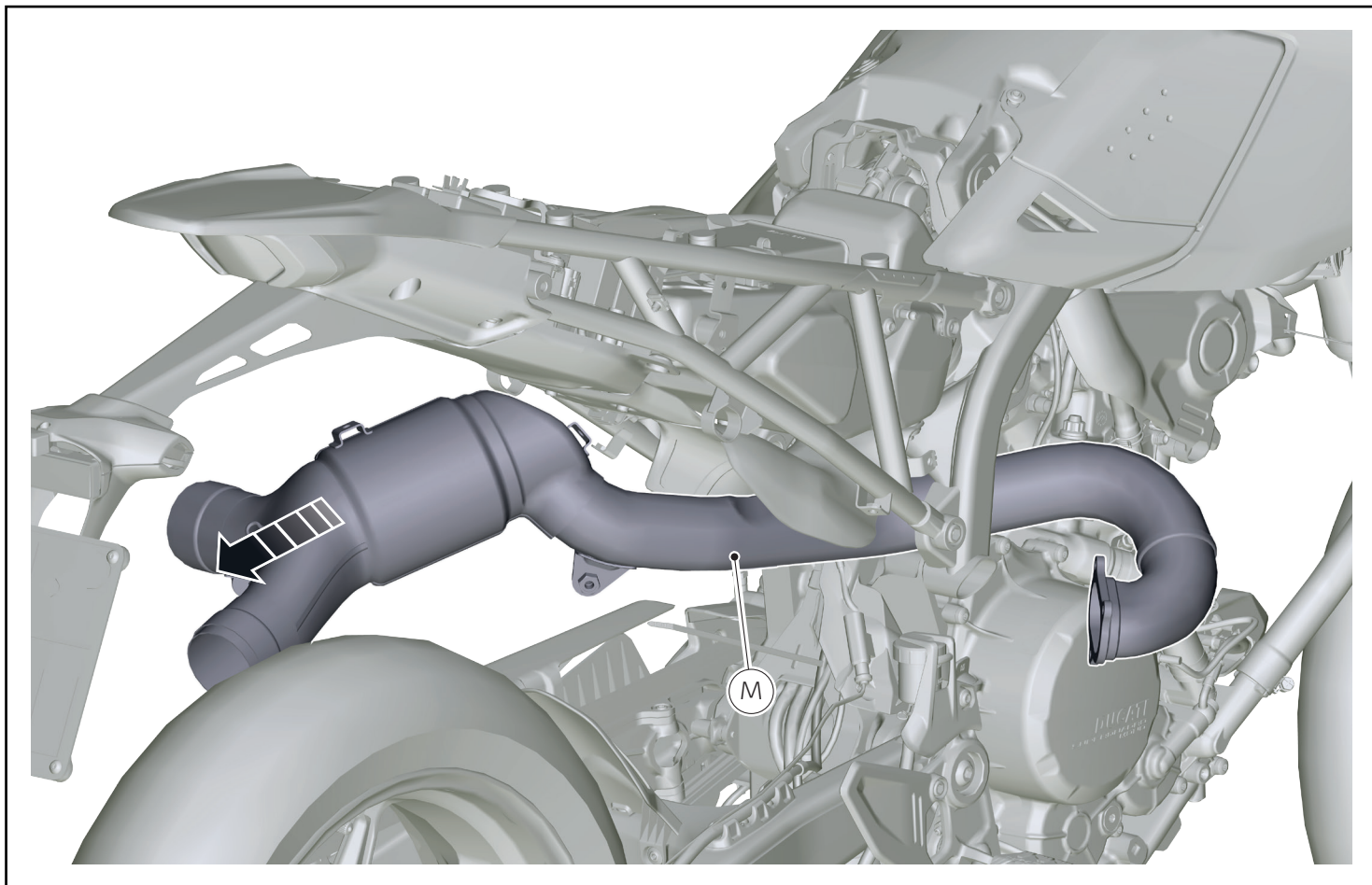
- Svincolare la flangia del collettore di scarico (M) dai prigionieri della testa.



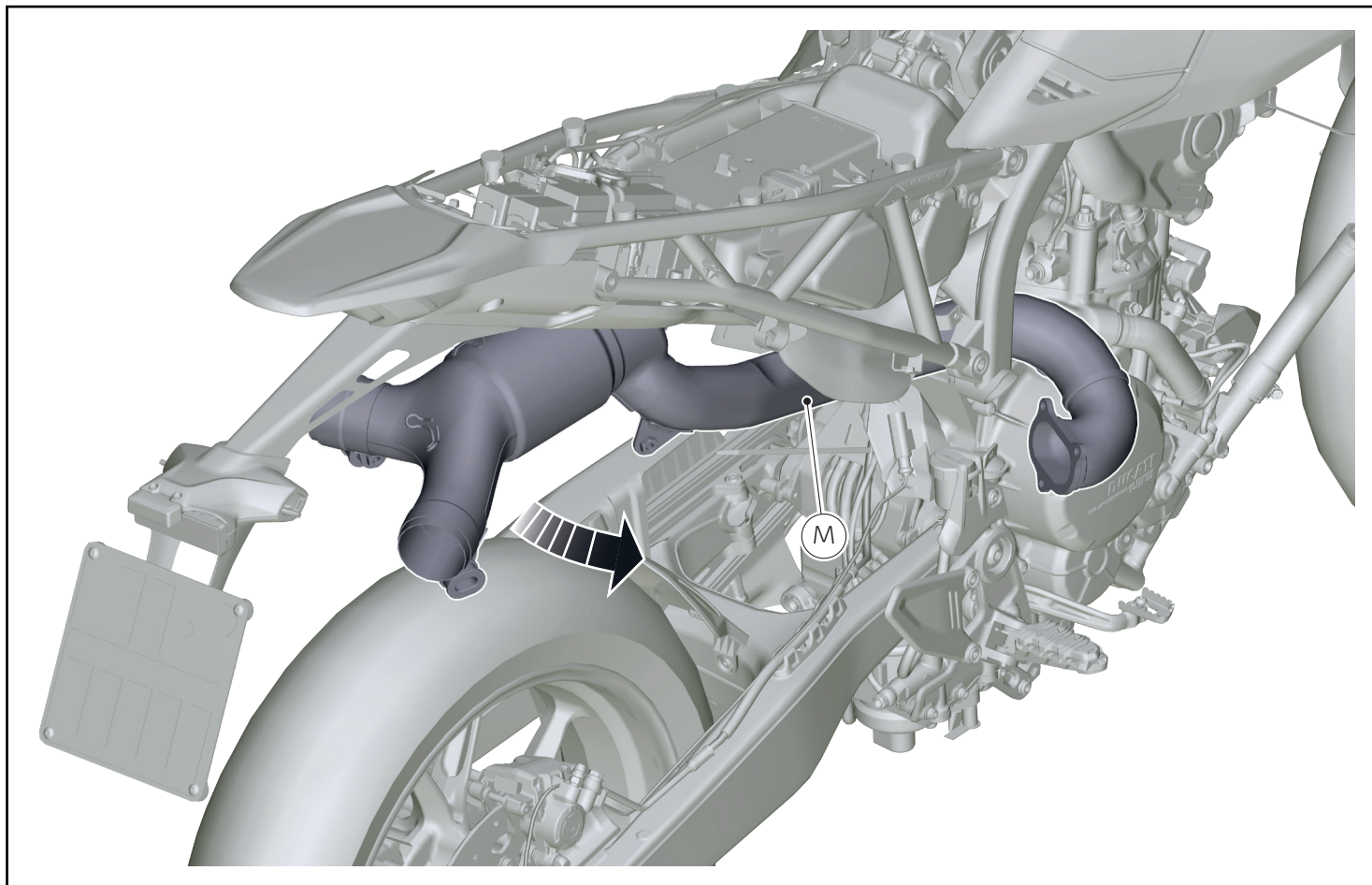
- Ruotare il collettore di scarico (M) nel senso delle freccia, come mostrato in figura.



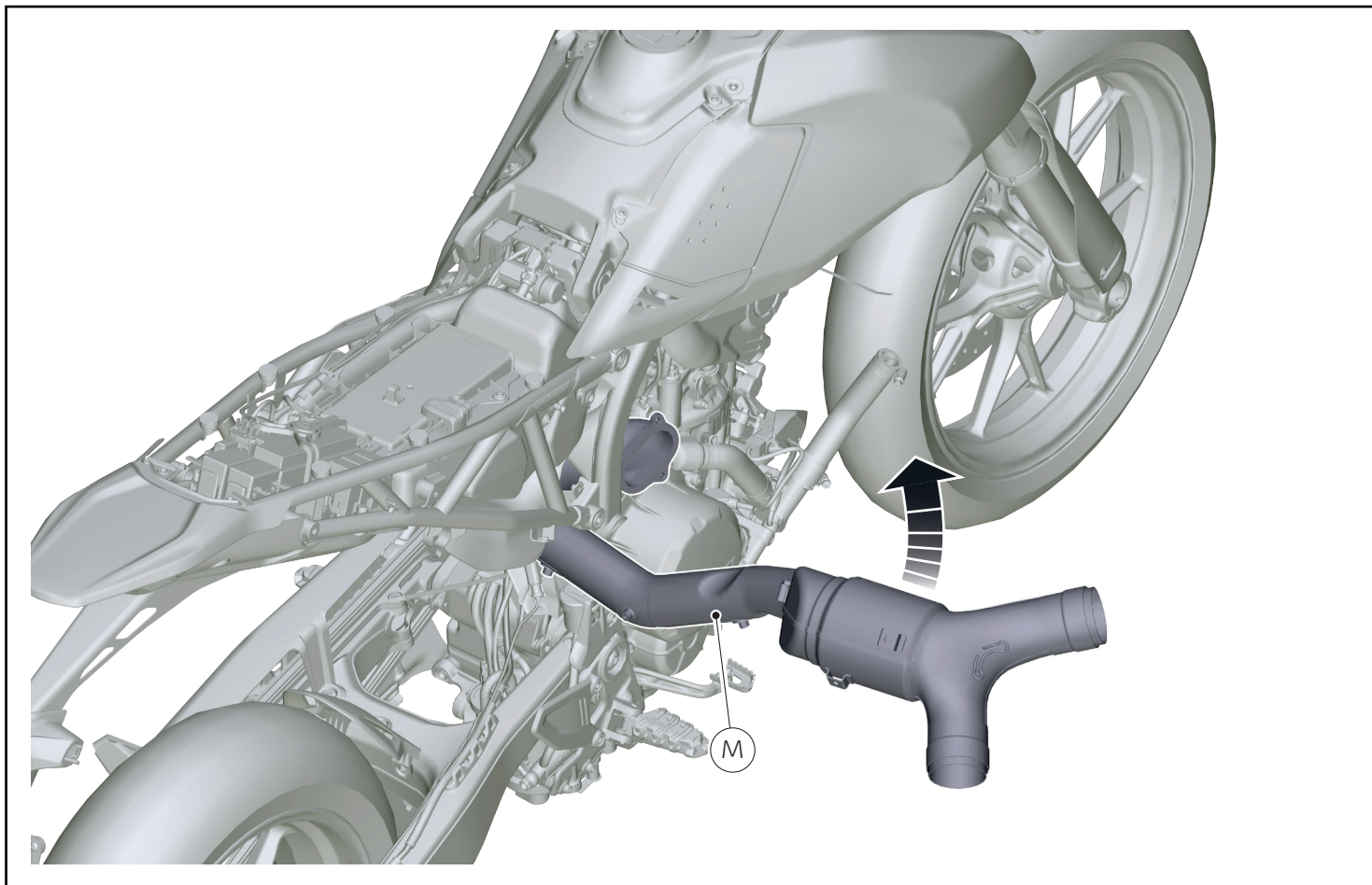
- Ruotare il collettore di scarico (M) nel senso delle freccia, come mostrato in figura.



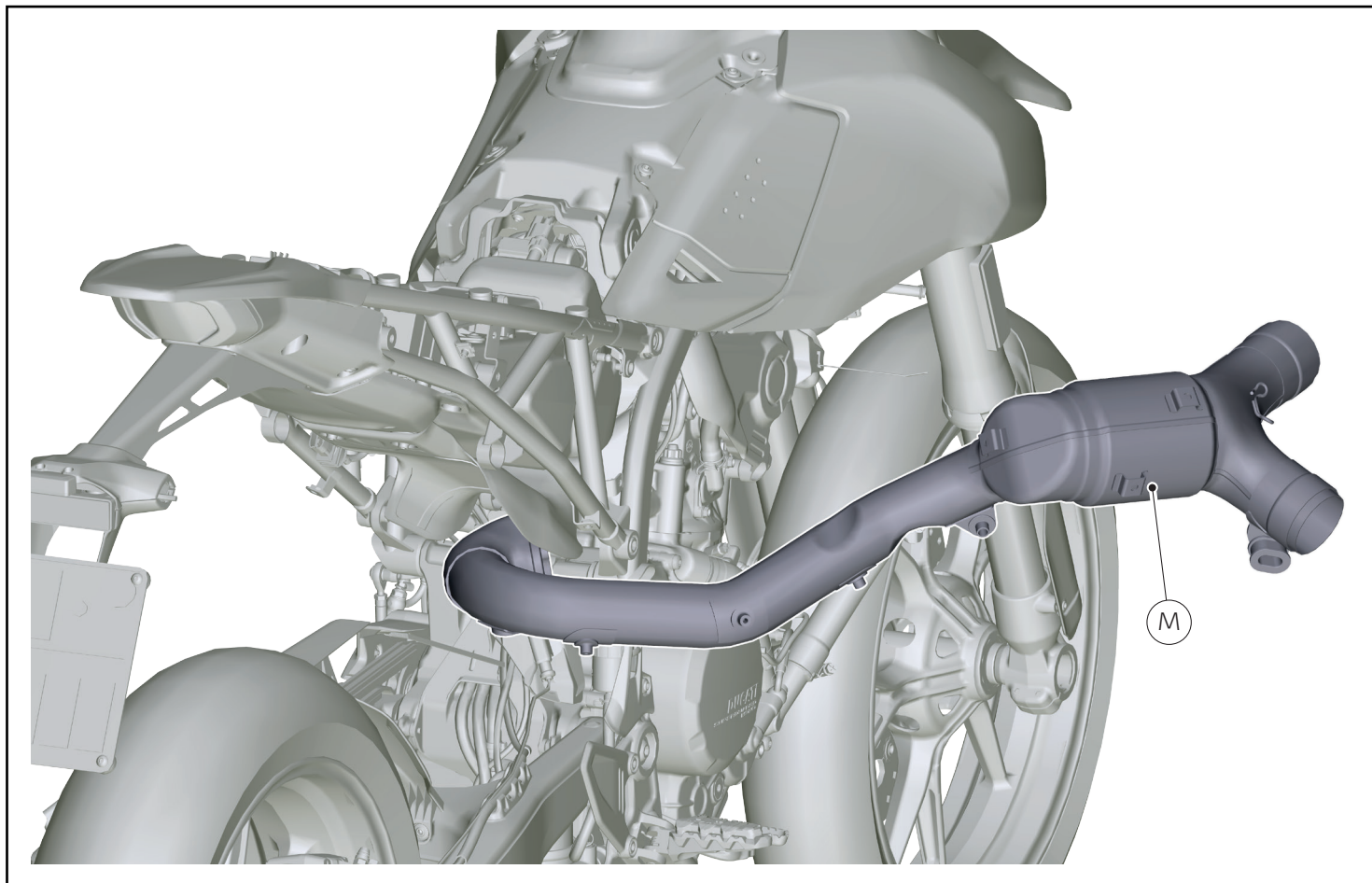
- Portare il collettore di scarico (M) verso il posteriore del motoveicolo, come mostrato in figura.



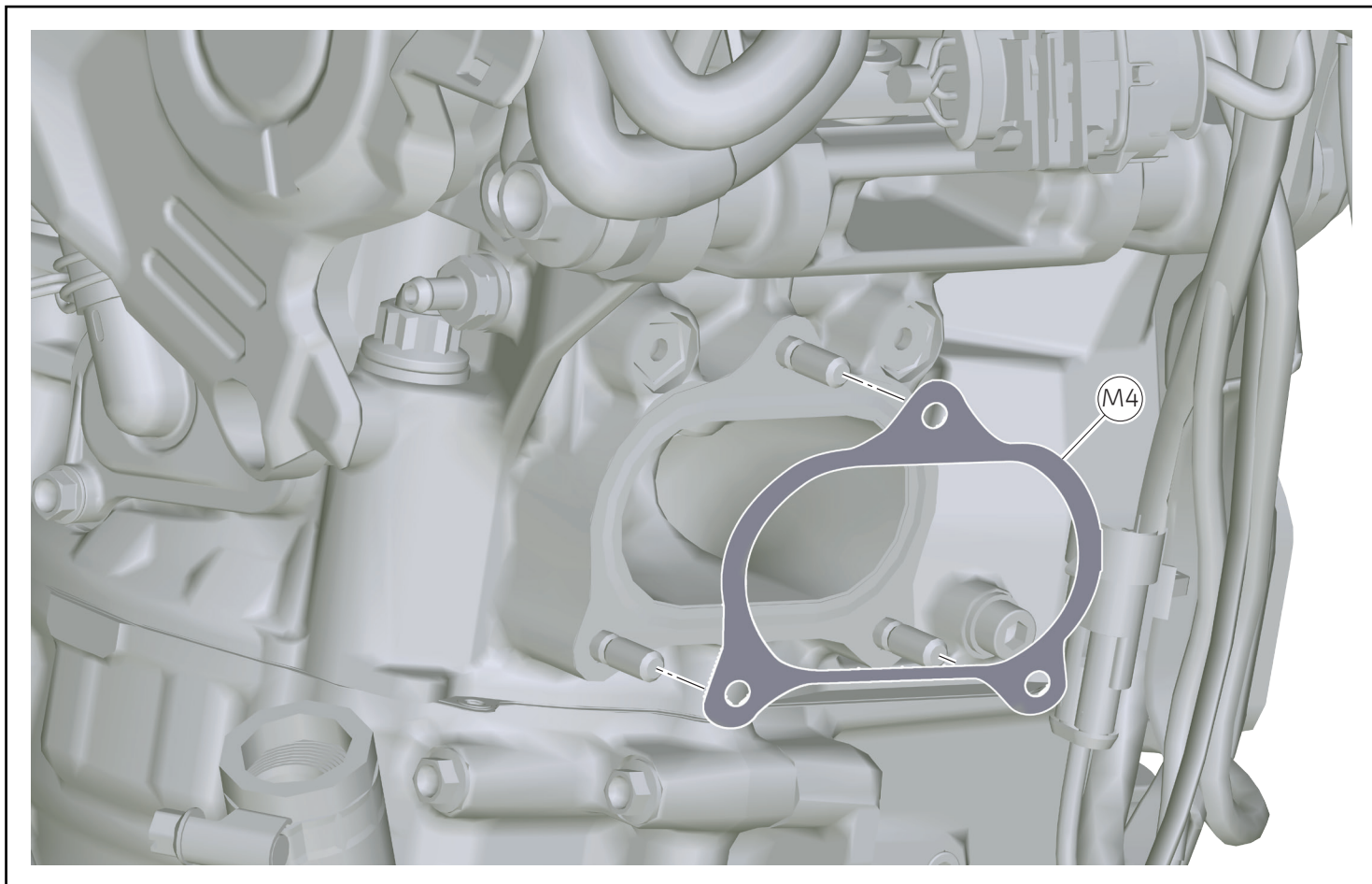
- Ruotare il collettore di scarico (M), verso il lato destro del motoveicolo, come mostrato in figura.



- Rimuovere il collettore di scarico (M), verso il lato destro del motoveicolo, come mostrato in figura.

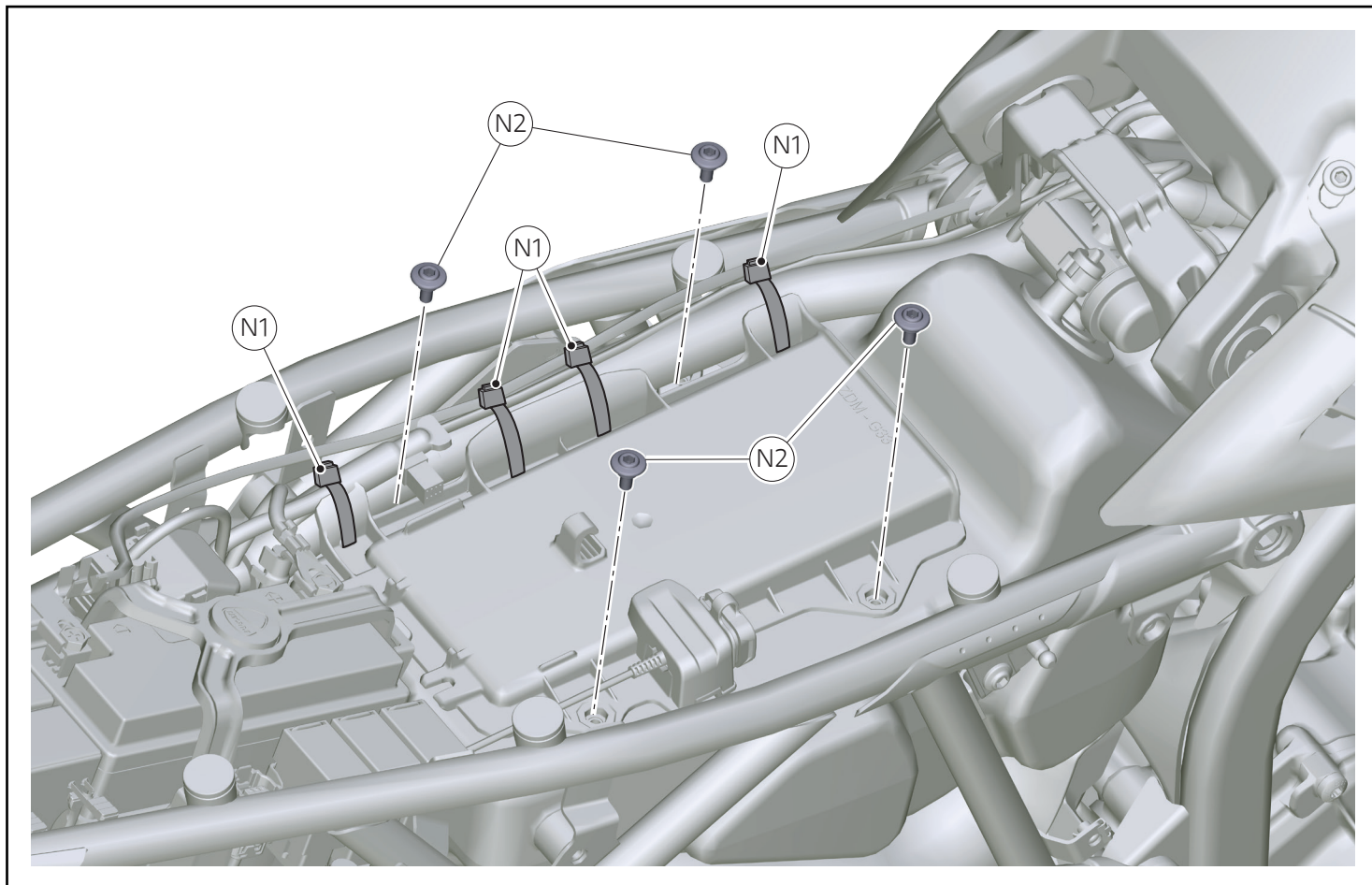


- Durante l'operazione di rimozione del collettore di scarico (M), prestare attenzione affinché la flangia del collettore non urti componenti del motoveicolo.



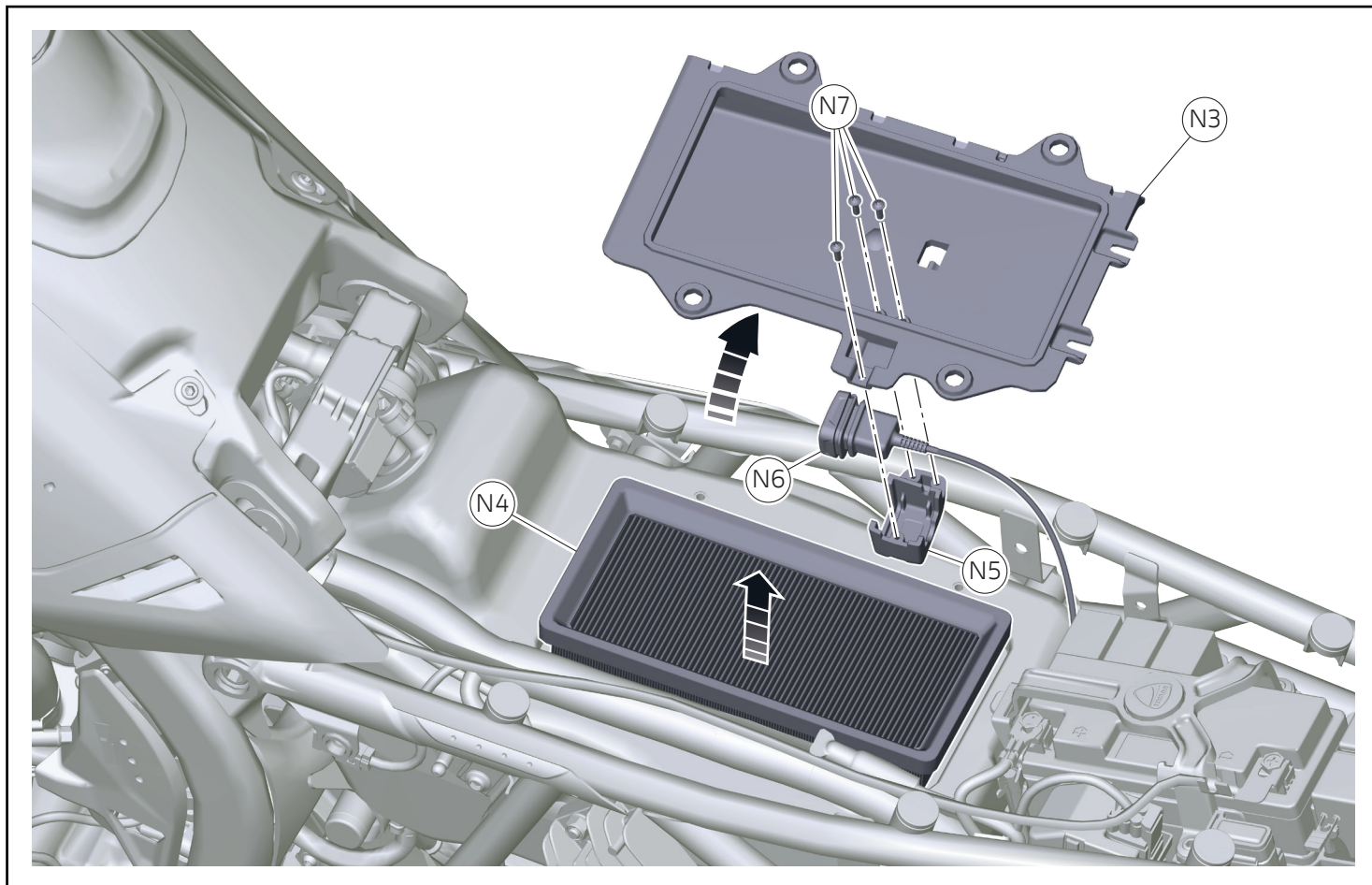
- Rimuovere la guarnizione (M4).



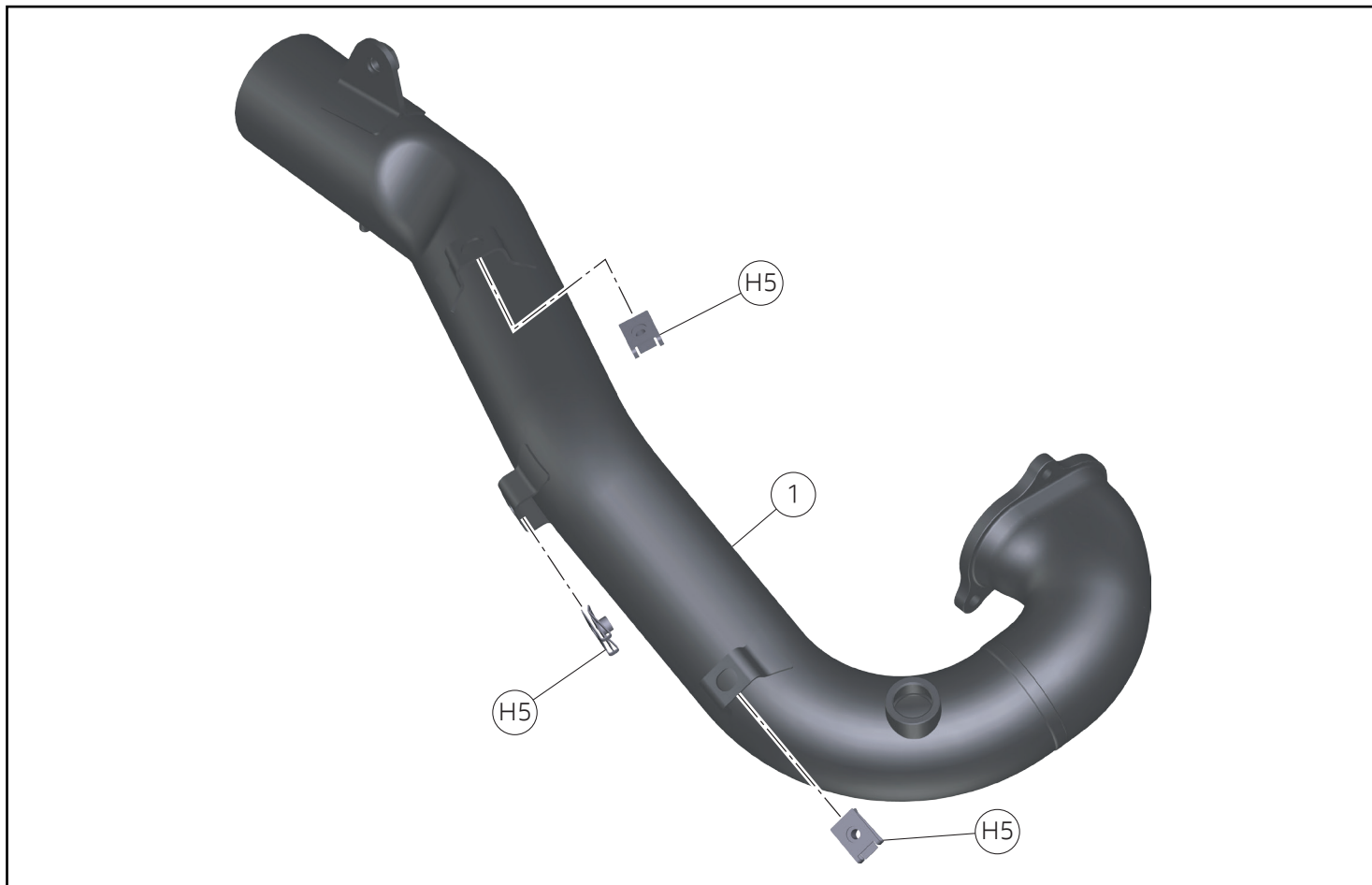


### Smontaggio filtro aria

- Rimuovere le fascette a strappo (N1) e spostare leggermente il cablaggio.
- Svitare le n.4 viti (N2).



- Sollevare il coperchio airbox (N3).
- Svitare le n.3 viti (N7).
- Rimuovere il supporto presa USB (N5) e la presa USB (N6).
- Rimuovere il filtro aria (N4).



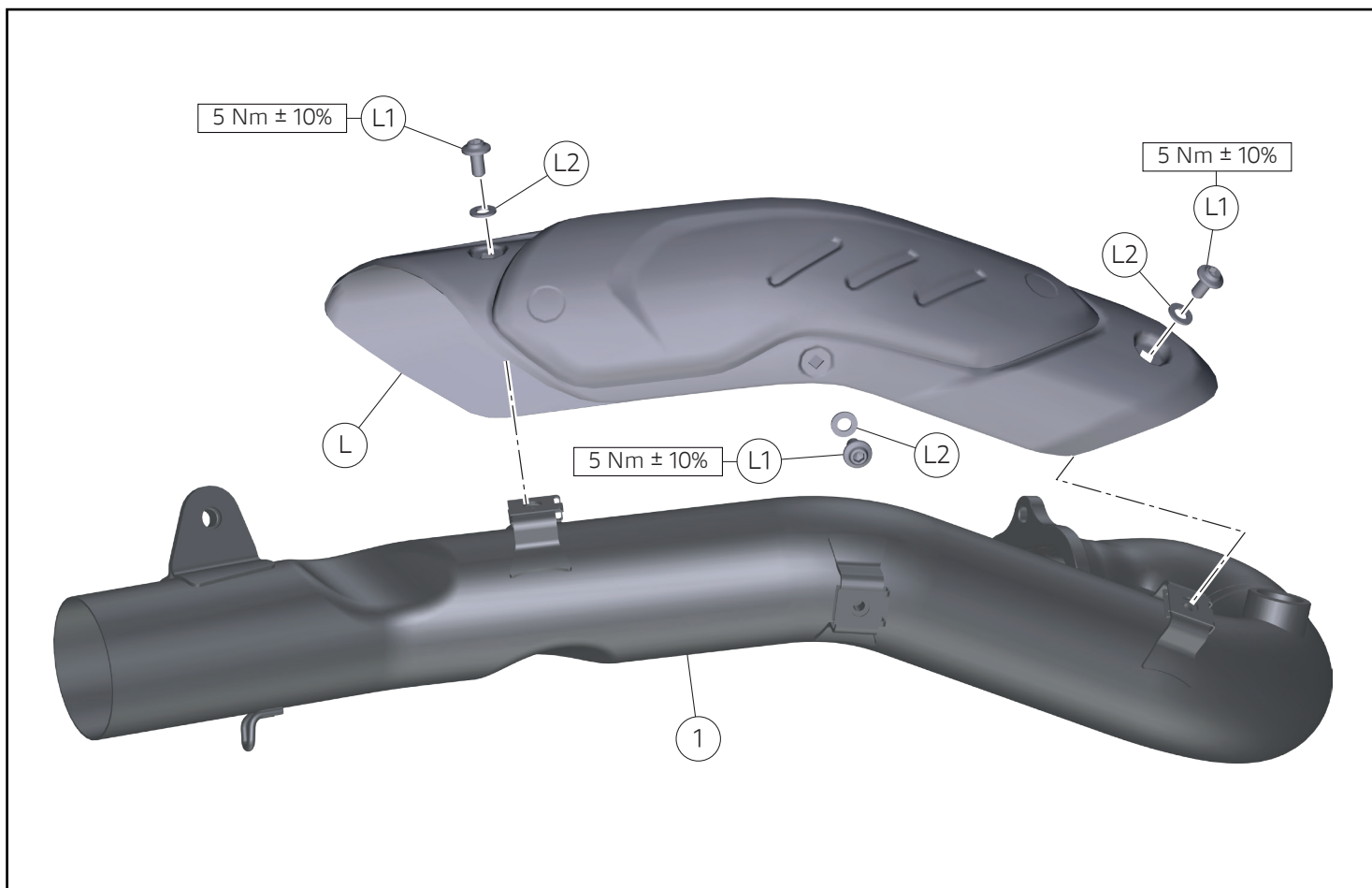
## Montaggio componenti set

### ● Importante

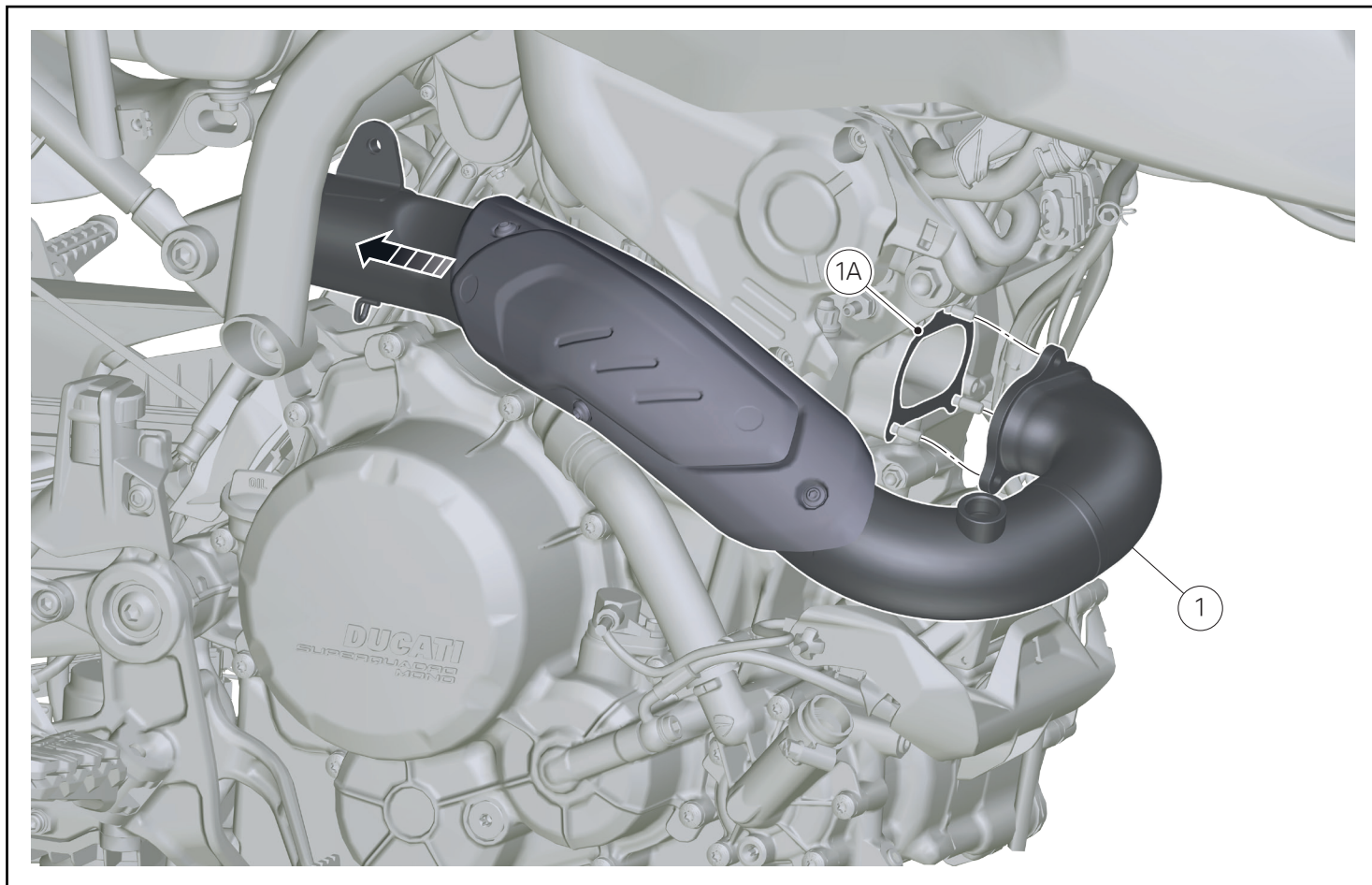
Verificare, prima del montaggio, che tutti i componenti risultino puliti e in perfetto stato. Adottare tutte le precauzioni necessarie per evitare di danneggiare qualsiasi parte nella quale ci si trova ad operare.

### Premontaggio collettore

- Montare i n.3 fissaggi rapidi (H5) sul collettore (1).



- Inserire le n.3 rosette (L2) sul filetto delle n.3 viti (L1).
- Applicare del grasso al rame CUPRUM 320 sul filetto delle n.3 viti (L1).
- Posizionare il paracalore in lamiera (L) sul collettore di scarico (1) e impuntare le n.3 viti (L1) con le n.3 rosette (L2).
- Serrare le n.3 viti (L1) alla coppia indicata.



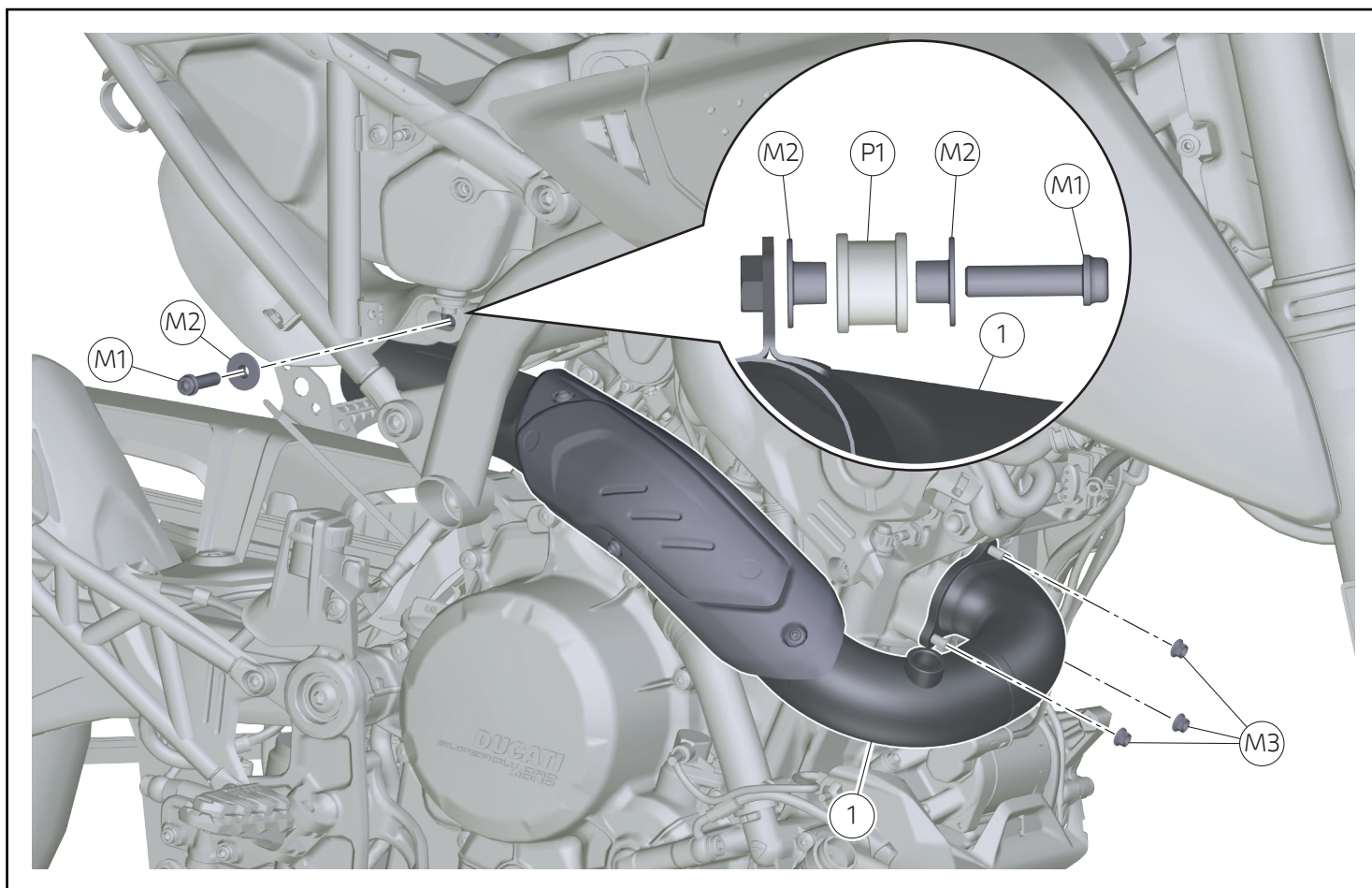
## Montaggio collettore



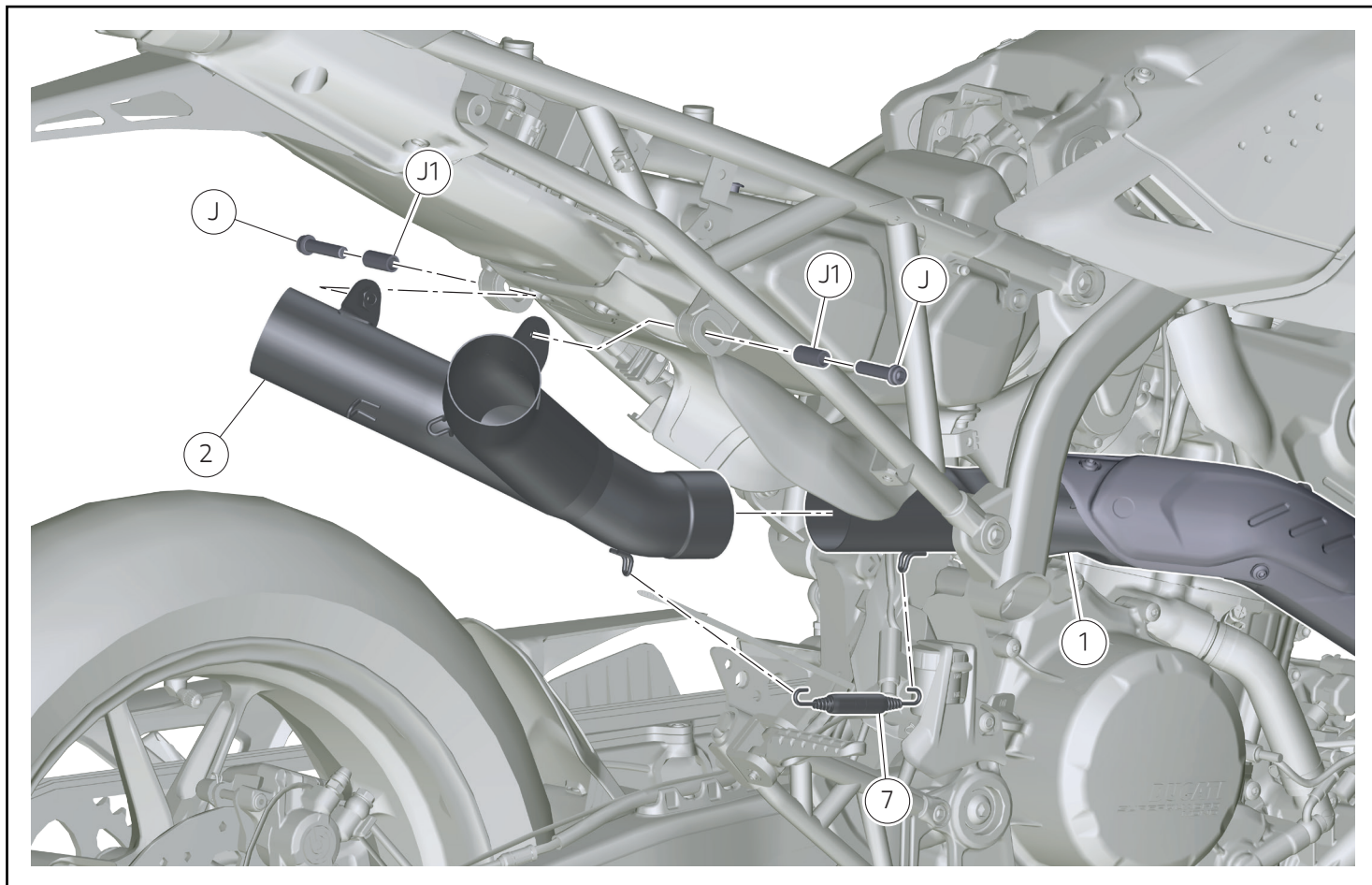
### Note

Per una perfetta tenuta dell'impianto di scarico è consigliato utilizzare una guarnizione (1A) nuova.

- Posizionare il collettore (1) prestando attenzione a non urtare le parti del motoveicolo.

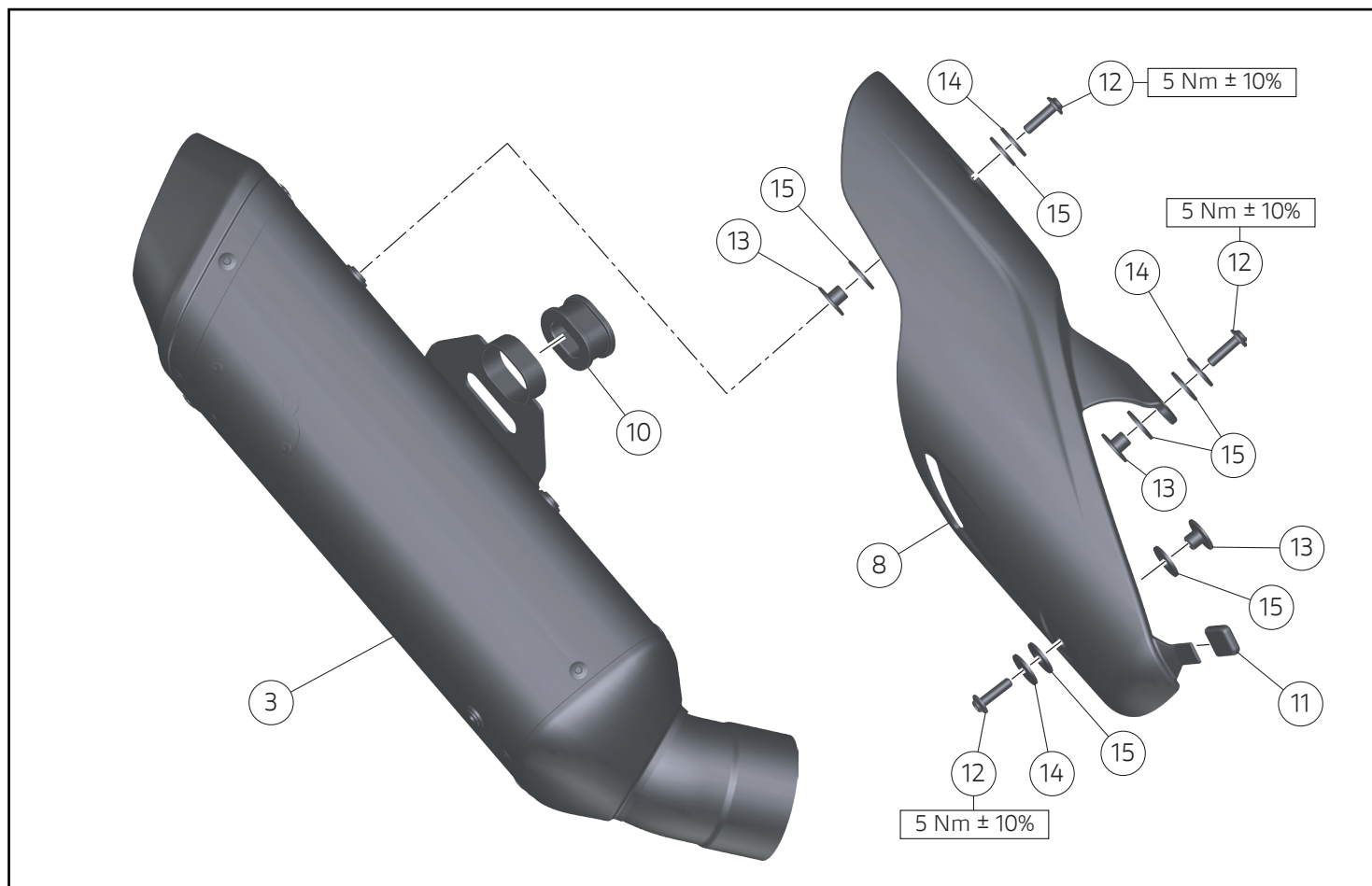


- Posizionare i n.2 distanziali (M2) sui lati interno ed esterno del gommino (P1) presente sul telaio posteriore.
- Impuntare la vite (M1).
- Applicare del grasso al rame CUPRUM 320 sui filetti dei n.3 dadi (M3).
- Impuntare i n.3 dadi (M3).



### Montaggio collettore a Y

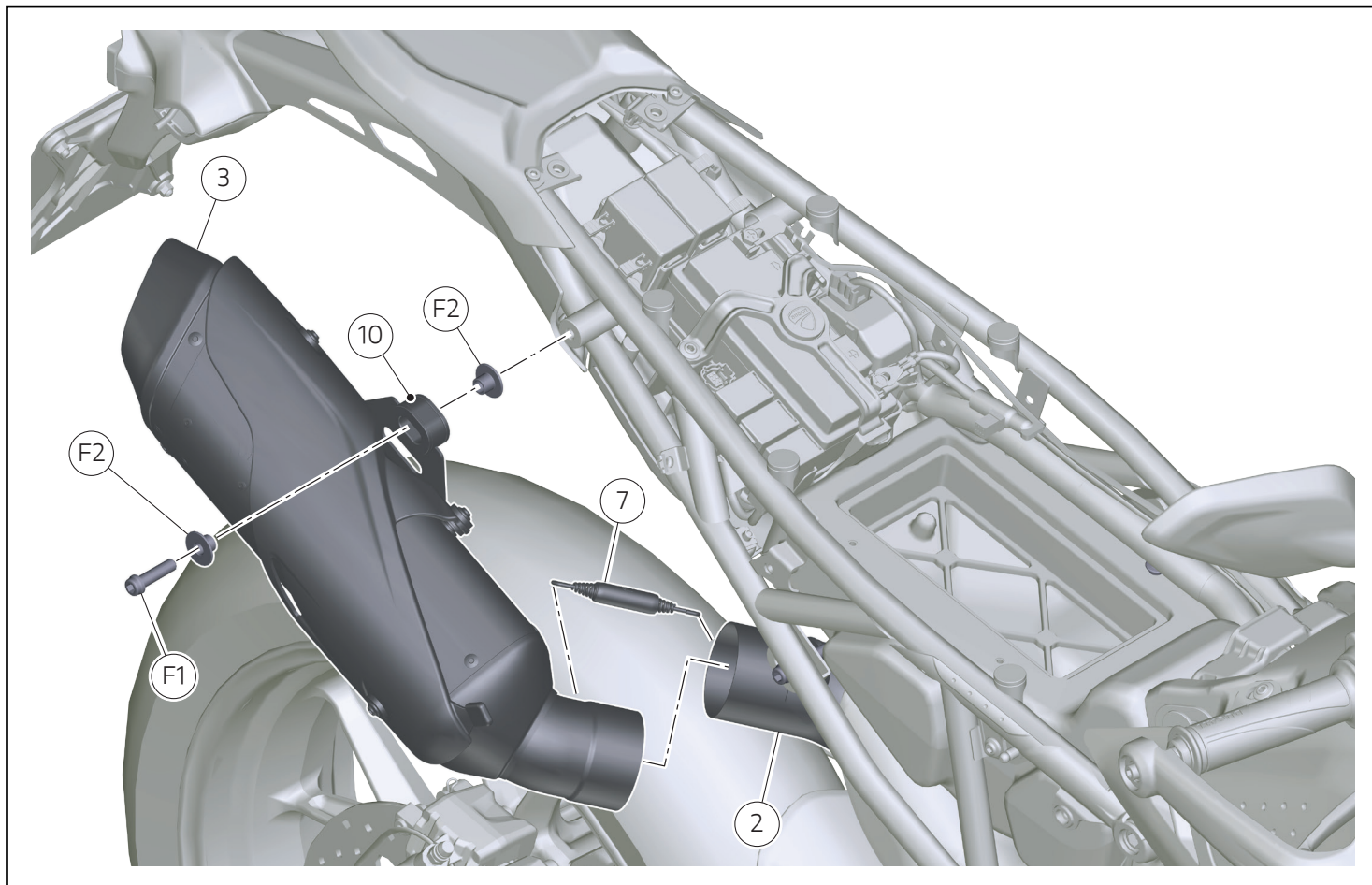
- Posizionare il collettore a Y (2).
- Montare i n.2 distanziali (J1) e impuntare le n.2 viti (J).
- Montare la molla (7).



### Premontaggio silenziatori

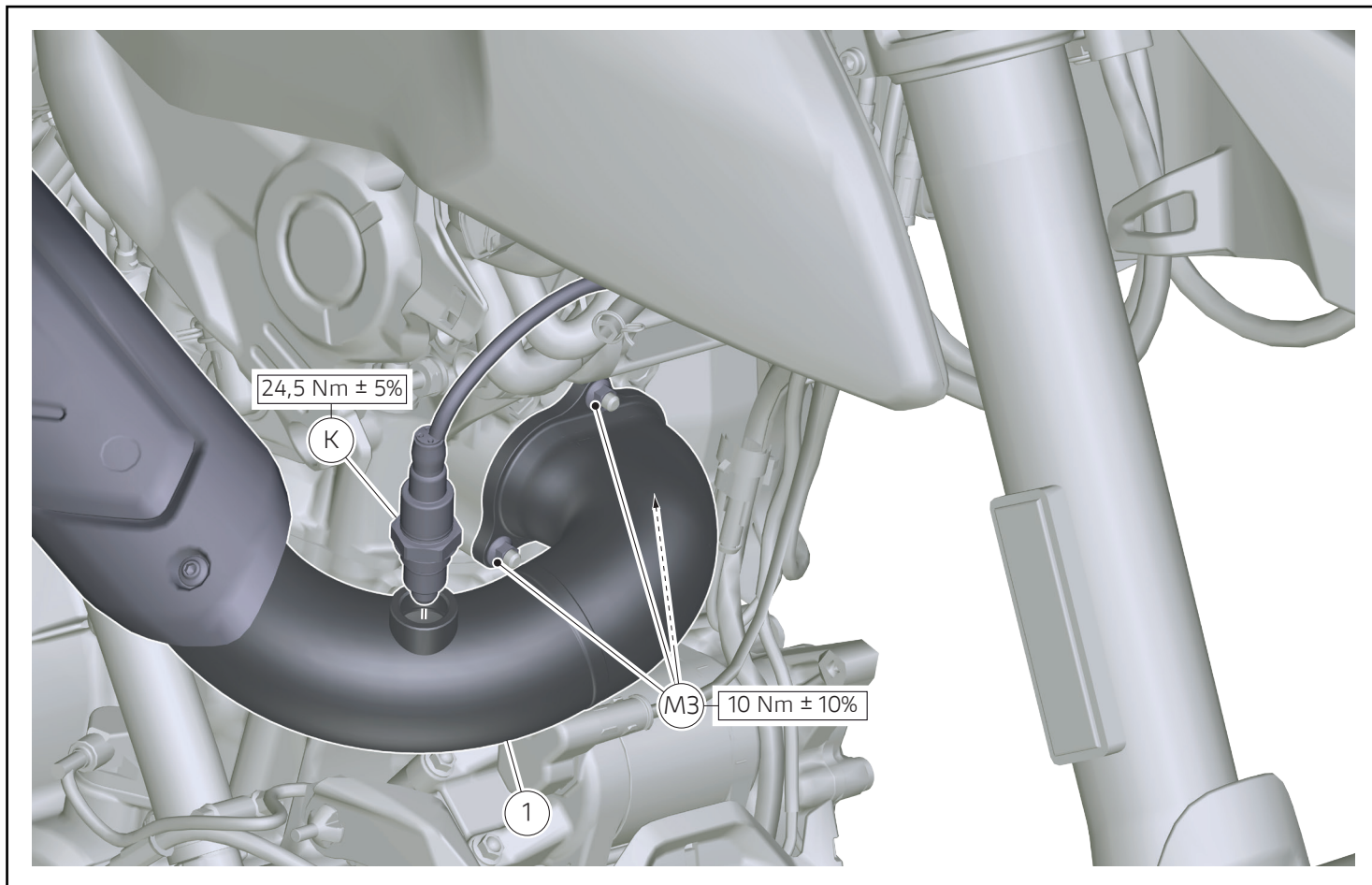
- Montare il gommino (11) sul dente del paracalore destro (8).
- Inserire le n.3 rosette (14) e le n.3 rosette aramidiche (15) sul filetto delle n.3 viti (12).
- Inserire le n.3 viti (12) nel paracalore (8).
- Dal lato opposto, inserire le altre n.3 rosette aramidiche (15) e i n.3 distanziali con collare (13) sull'estremità filettata delle n.3 viti (12).
- Posizionare il paracalore (8) sul silenziatore destro (3) e impuntare le n.3 viti (12).
- Serrare alla coppia indicata le n.3 viti (12).
- Montare il gommino antivibrazione (10).
- Ripetere le stesse operazioni per il premontaggio del silenziatore sinistro.





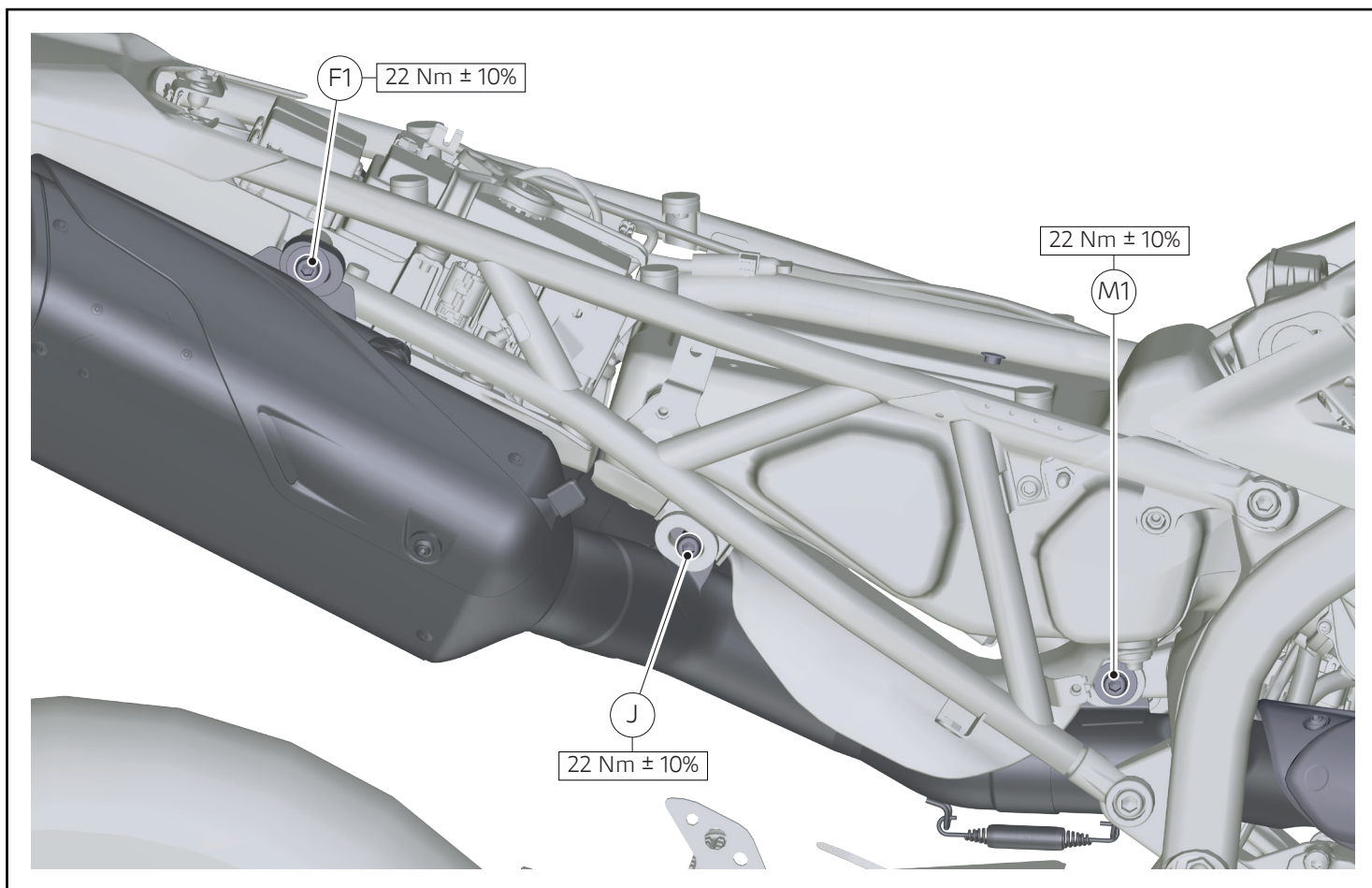
### Montaggio silenziatori

- Inserire i n.2 distanziali con collare (F2) sul gommino antivibrante (10).
- Montare il silenziatore destro (6) portandolo a battuta sul collettore a Y (2).
- Pulire il filetto della vite (F1) e della rispettiva madrevite sul telaietto del motoveicolo.
- Applicare del frenafiletto TECNOLOGIC 150 sul filetto della vite (F1) e impuntarla.
- Montare la molla (7).
- Ripetere le stesse operazioni per il montaggio del silenziatore sinistro.



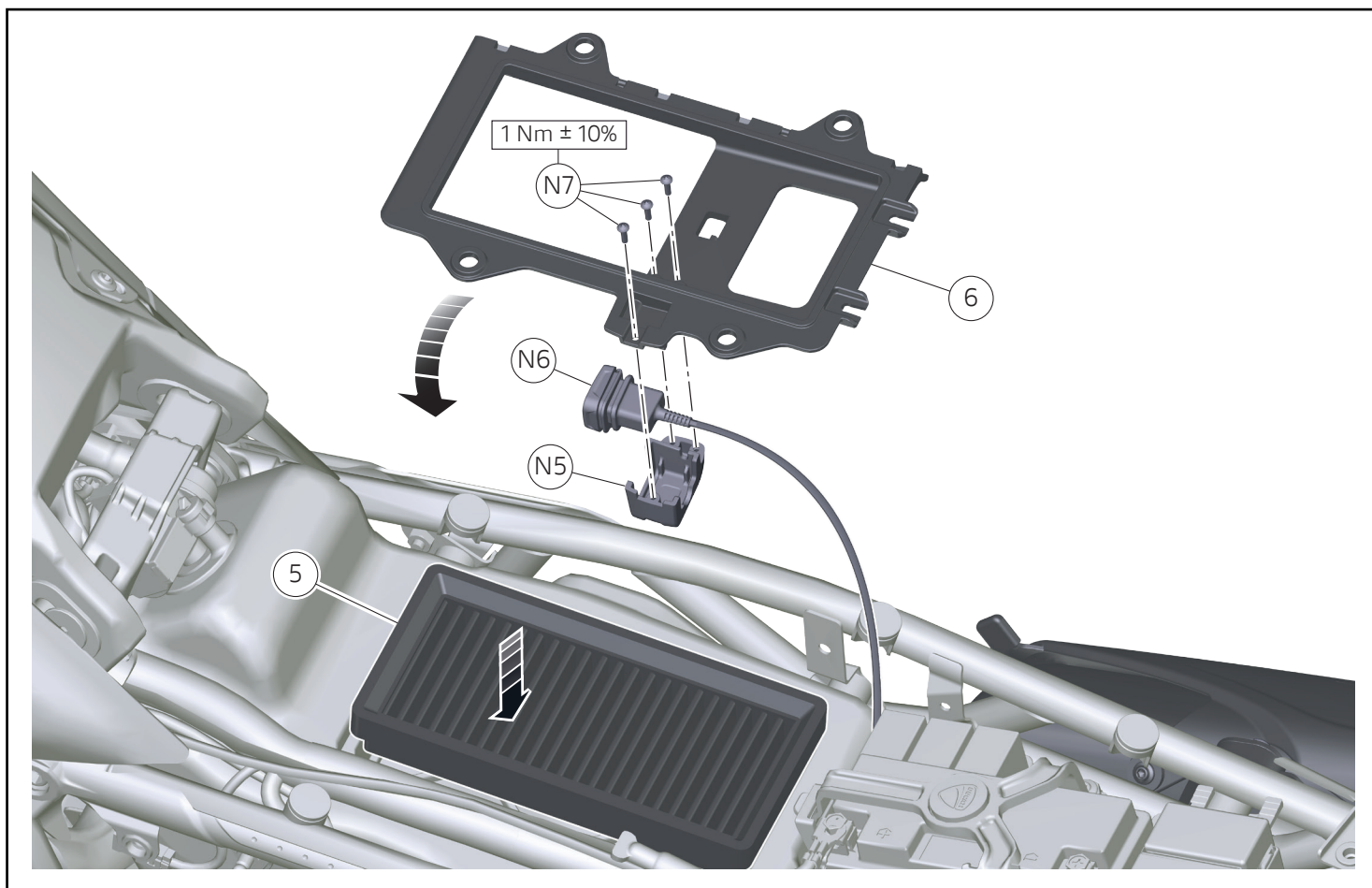
### Montaggio sonda lambda

- Impuntare la sonda lambda (K) sul collettore di scarico (1).
- Serrare la sonda lambda (K) alla coppia indicata.
- Serrare i n.3 dadi (M3) alla coppia indicata.



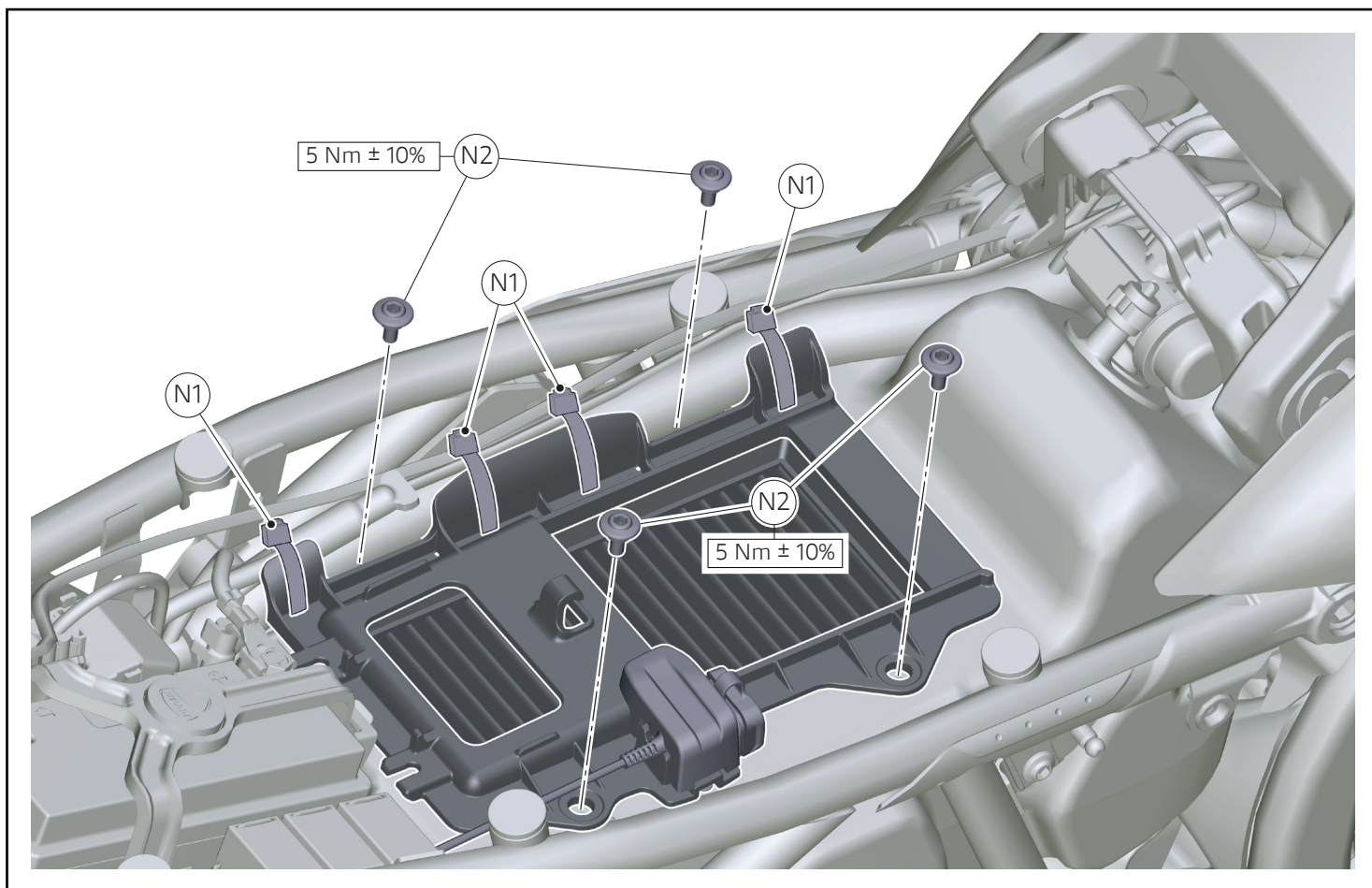
### Serraggio viti

- Serrare alla coppia indicata la vite (M1).
- Serrare alla coppia indicata la vite (J) e ripetere sul lato sinistro.
- Serrare alla coppia indicata la vite (F1) e ripetere sul lato sinistro.

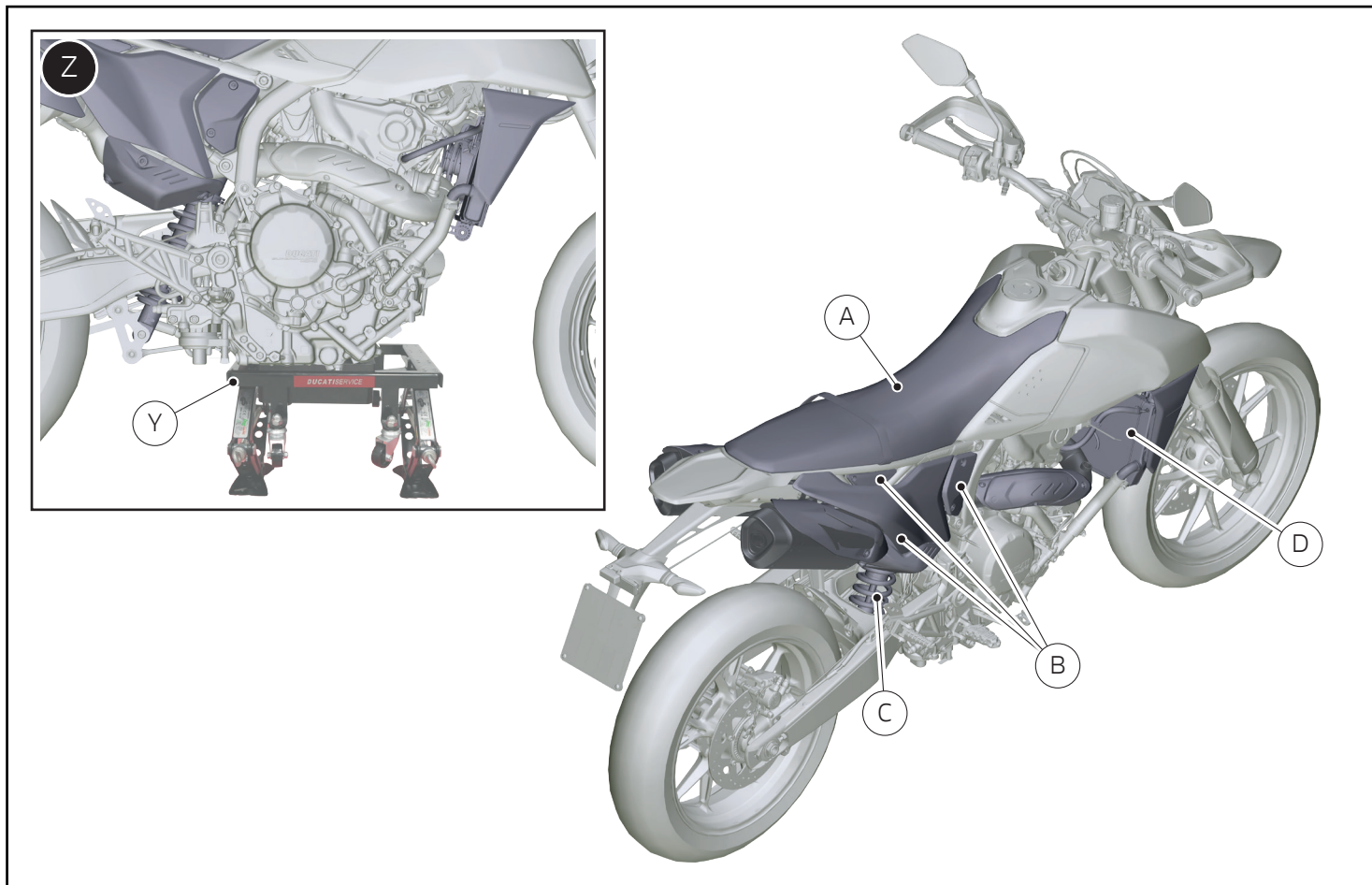


### Montaggio filtro aria

- Montare il filtro aria (5).
- Posizionare il supporto presa USB (N5) con presa USB (N6) sul coperchio filtro aria (6) e impuntare le n.3 viti (N7) sul lato interno del coperchio.
- Serrare alla coppia indicata le n.3 vit1 (N7).
- Posizionare il coperchio filtro aria (6) nella sua sede.



- Impuntare le n.4 viti (N2).
- Serrare alla coppia indicata le n.4 viti (N2).
- Ripristinare le n.4 fascetta a strappo (N1).



### Montaggio radiatore acqua

- Per effettuare il montaggio del radiatore acqua (D) fare riferimento a quanto riportato sul manuale officina alla sezione "Montaggio radiatore acqua".

### Montaggio ammortizzatore posteriore

- Per effettuare il montaggio dell'ammortizzatore posteriore (C) fare riferimento a quanto riportato sul manuale officina alla sezione "Montaggio ammortizzatore posteriore".



#### Attenzione

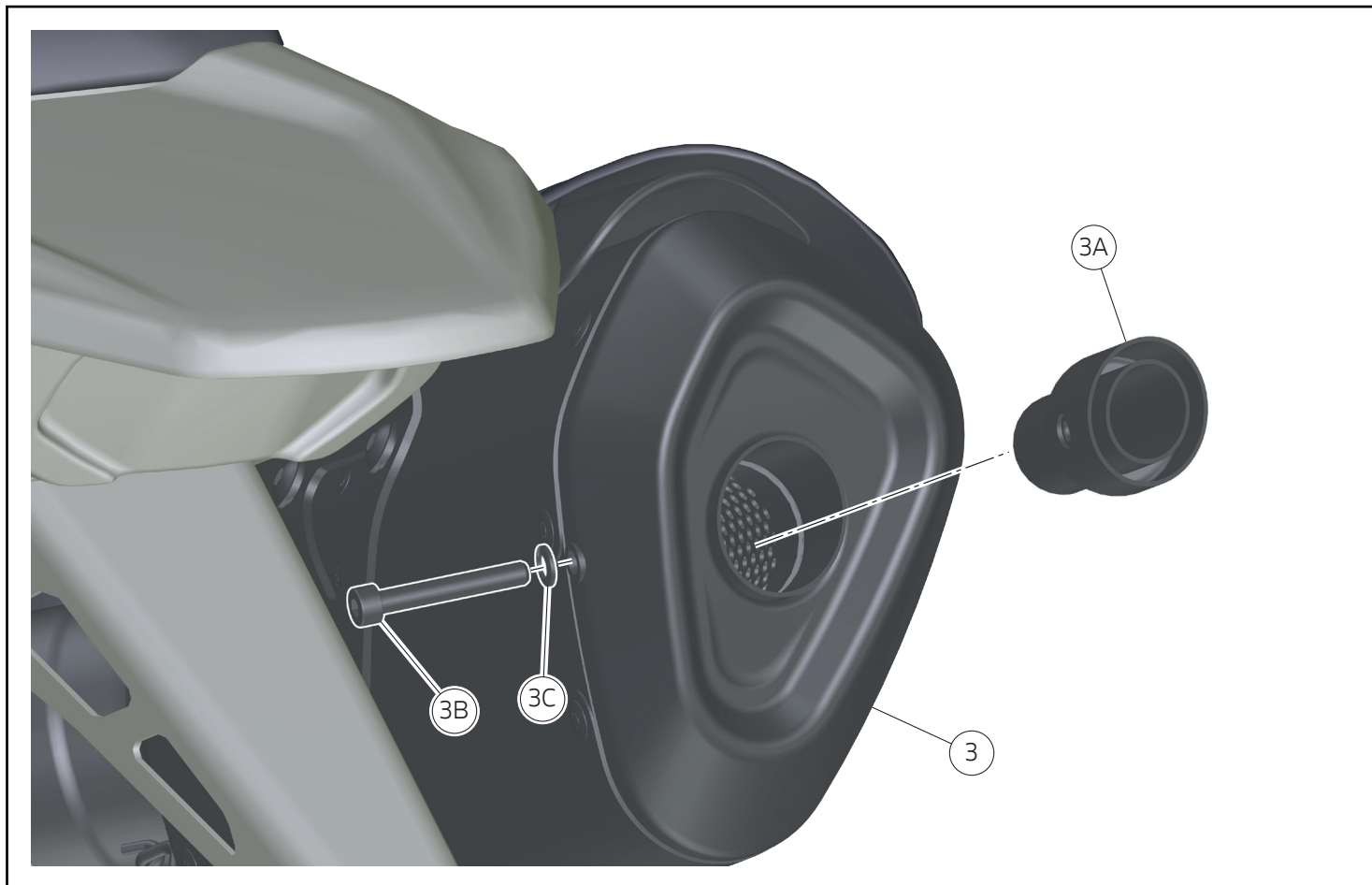
Solo dopo aver rimontato l'ammortizzatore posteriore (C) è possibile rimuovere l'attrezzatura (Y) utilizzata per sostenere il motoveicolo, come visibile nell'immagine (Z).

### Montaggio fianchetti laterali

- Per effettuare il montaggio dei fianchetti laterali (B) fare riferimento a quanto riportato sul manuale officina alla sezione "Montaggio fianchetti laterali".

### Montaggio sella

- Per effettuare il montaggio della sella (A) fare riferimento a quanto riportato sul manuale officina alla sezione "Montaggio sella".

**Note**

È possibile rimuovere il riduttore fonico, in base alle regole vigenti, nelle strutture adibite a pista.

- Svitare la vite (3B) e rimuovere la rosetta (3C).
- Rimuovere il riduttore fonico destro (3A) dal silenziatore destro (3).
- Ripetere le stesse operazioni per lo smontaggio del riduttore fonico sinistro.

## Calibrazione centralina controllo motore



### Importante

Per effettuare la calibrazione della centralina controllo motore è necessario rivolgersi ad un'Officina Autorizzata Ducati.

Le modalità di caricamento calibrazione sono elencate sulla circolare tecnica SRV-ESB-18-002.

## Note aggiuntive per lo scarico Racing



### Attenzione

Assicurarsi che i tubi e i cablaggi siano sufficientemente distanti dai collettori di scarico. Nel caso in cui il sistema di scarico tocchi i tubi o i cablaggi ripetere il corretto montaggio dello scarico o contattare il proprio concessionario autorizzato.



### Attenzione

Assicurarsi che tutti i bulloni siano sufficientemente serrati. Nel caso in cui il sistema di scarico tocchi altre parti ripetere il corretto montaggio dello scarico o contattare il proprio concessionario autorizzato.



### Attenzione

Dopo aver fatto funzionare il motore per 30 minuti, serrare nuovamente le viti del paracalore.



### Importante

È normale che del fumo bianco fuoriesca dal silenziatore durante il primo funzionamento.



### Importante

Non sostare posteriormente al silenziatore durante il primo funzionamento.



### Importante

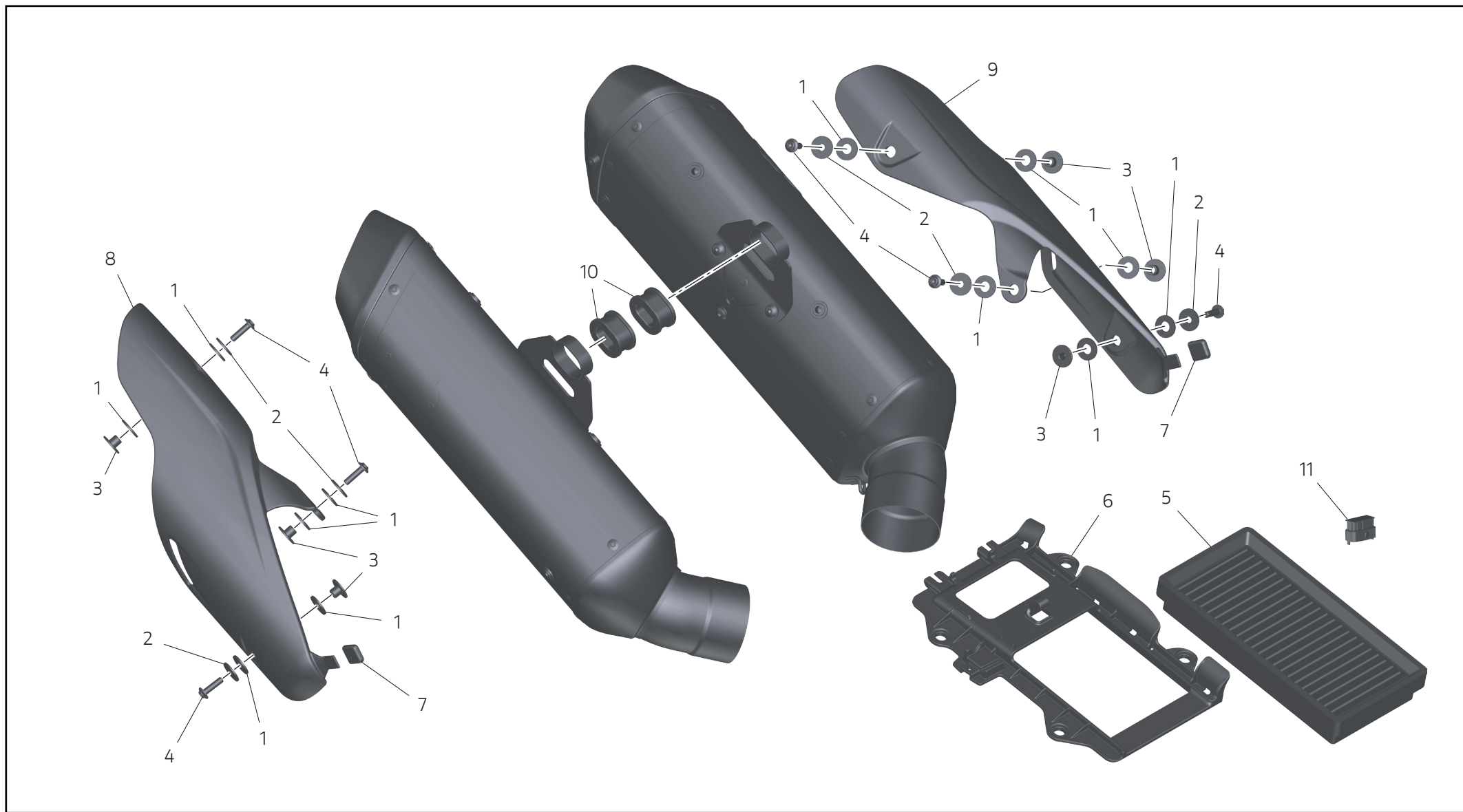
Non utilizzare detergenti per ruote comunemente usati nel settore automotive o prodotti di pulizia che contengano additivi acidi per pulire gli impianti di scarico Termignoni.

## Manutenzione dell'impianto di scarico Termignoni

- Pulire i componenti dello scarico con uno spray lubrificante multiuso (WD-40 o equivalente), i componenti di scarico in fibra di carbonio con un panno morbido e asciutto e i componenti in acciaio inox con detergente per contatti elettrici applicato su un panno morbido, poi asciugare con un panno morbido e asciutto. Un cambiamento di colore dell'impianto di scarico è normale a causa delle alte temperature.
- Assicurarsi periodicamente che tutti i bulloni siano sufficientemente serrati e le molle siano correttamente montate



Scarico racing / Racing exhaust / Échappement Racing / Racing-Auspuff / Escape racing / 赛车排气装置 / Escape Racing / レーシング  
グエキゾースト - 96482311AA



Pos.	Cod.	Denominazione	Name	Dénomination	Bezeichnung	Denominação	名称	Denominación	名称	Q.ty
1	85640121A	Rosetta aramidica 18x8x1,5	Aramidic washer 18x8x1.5	Rondelle aramidique 18x8x1,5	Aramid- Unterlegscheibe 18x8x1,5	Arruela de aramida 18x8x1,5	芳纶垫圈 18x8x1.5	Arandela de aramida 18x8x1,5	アラミドワ ッシャー 18x8x1.5	12
2	85213111AA	Rosetta 5,2x18x1,5	Washer 5.2x18x1.5	Rondelle 5,2x18x1,5	Unterlegscheibe 5,2x18x1,5	Arruela 5,2x18x1,5	垫圈 5.2x18x1.5	Arandela 5,2x18x1,5	ワッシャー 5.2x18x1.5	6
3	71614251A	Distanziale DI5,2xD8xH7	Spacer DI5.2xD8xH7	Entretoise DI5,2xD8xH7	Distanzstück DI5,2xD8xH7	Espaçador DI5,2xD8xH7	垫片 DI5.2xD8xH7	Separador DI5, 2xD8xH7	スペーサー DI5.2xD8xH7	6
4	77244213B	Vite TBEI M5x20	Hex socket button head screw M5x20	Vis à tête bombée à six pans creux M5x20	Linsenkopfschraube mit Innensechskant M5x20	Parafuso de cabeça abaulada com sextavado interno M5x20	盘头内六角螺钉 M5x20	Tornillo redondo con hexágono interior M5x20	六角穴付きソ ケットヘッド スクリュー M5x20	6
5	96010131A	Filtro aria	Air filter	Filtre à air	Luftfilter	Filtro de ar	空气过滤器	Filtro aire	エアフィル ター	1
6	96010121B	Coperchio filtro aria	Air filter cover	Couvercle filtre à air	Luftfilterdeckel	Tampa do filtro de ar	空气过滤器罩	Tapa filtro de aire	エアフィルタ ーカバー	1
7	76414381A	Gommino	Rubber block	Plot caoutchouc	Gummelement	Borracha	密封圈	Aro de goma	ラバー	2
8	96414831A	Paracalore destro	RH heat guard	Pare-chaleur droit	Rechter Hitzeschutz	Protetor anticalor da direita	右侧隔热罩	Protector calor derecho	右ヒートガ ード	1
9	96414841A	Paracalore sinistro	LH heat guard	Pare-chaleur gauche	Linker Hitzeschutz	Protetor anticalor da esquerda	左侧隔热罩	Protector calor izquierdo	左ヒートガ ード	1
10	76417711A	Gommino	Rubber block	Plot caoutchouc	Gummelement	Borracha	密封圈	Aro de goma	ラバー	2
11	96610921A	Tappo	Plug	Bouchon	Verschluss	Tampa	塞子	Tapón	キャップ	1